



สรุปหัวข้อข่าวด้านการเกษตรที่สำคัญ นสพ.ประจำวันที 11 มีนาคม 2562

เรื่อง	สื่อ
1. 1ปีขับเคลื่อนท่องเที่ยววิถีอินทรีย์ โรงแรมดั่งต้นตัวจับมือเกษตรกร	ไทยโพสต์
2. กรมชลฯเข้มรับมือภัยแล้งเบรกนาปรังรอบ3-เกินเป้าแล้ว5แสนไร่	แนวหน้า
3. 44ปีส.ป.ก.ประกาศเจตนารมณ์	แนวหน้า
4. ภาพข่าว: ลงนาม	แนวหน้า
5. รมว.เกษตรฯเปิดประชุมนานาชาติสัตวแพทย์โซว์ผลงานวิชาการ....	แนวหน้า
6. เปิดแผน'สทช.-กรมชลฯ' รับมือ'แล้ง'หนักสุดรอบ30ปี แย่กว่านี้ผ่านมาแล้ว...	มติชน
7. ร้อนจัดใช้ไฟฟุ้ง กฟผ.ชี้ปลายเม.ย.-พ.ค.พีคสุด	แนวหน้า
8. แหล่งปลูกขมิ้นรายใหญ่พังงาเชื่อมโยงท่องเที่ยวเชิงเกษตร	ไทยโพสต์
9. ภาพข่าว: โซว์ของดี	กรุงเทพธุรกิจ
10. ดันตั้งวิสาหกิจจับคู่แปลงใหญ่ลุยสร้างตลาด	โพสต์ทูเดย์
11. คอลัมน์: สารพันปัญหา	ไทยรัฐ
12. Organic Tourism	ประชาชาติธุรกิจ

\*\*\*\*\*

# 1ปีขับเคลื่อนท่องเที่ยววิถีอินทรีย์ โรงแรมตั้งต้นตัวจับมือเกษตรกร

**“ฟู้ดแล็บ”** ผนึก “สสส.” แลกผลสำเร็จครบ 1 ปี ขับเคลื่อนท่องเที่ยววิถีอินทรีย์ เผยโรงแรม ร้านอาหารตั้งต้นตัว จับมือเกษตรกรสร้างระบบอาหารสมดุล ตั้งเป้าดึงดูดค่าเปลี่ยนพฤติกรรมบริโภค เล็งพาทัวร์ออร์แกนิกฟาร์ม

วิสาหกิจเพื่อสังคม แล็บอาหารยั่งยืน (ประเทศไทย) หรือ “ฟู้ดแล็บ” ร่วมกับสามพรานโมเดล การท่องเที่ยวแห่งประเทศไทย (ททท.) จัดงาน “สรุปผล 1 ปี การขับเคลื่อน Organic Tourism และร่วมกำหนดทิศทางการขยายผล” โดยการสนับสนุนของสำนักงานกองทุนสนับสนุนการสร้างเสริมสุขภาพ (สสส.) เพื่อให้ภาคีเครือข่ายทุกภาคส่วนรับทราบความก้าวหน้าของการขับเคลื่อน Organic Tourism หรือ การท่องเที่ยววิถีอินทรีย์ ร่วมสร้างระบบอาหารภายในประเทศให้สมดุลยั่งยืน เมื่อวันที่ 6 มีนาคมที่ผ่านมา

ภายในงานมีการจัดเสวนาหัวข้อ “เส้นทาง การขับเคลื่อนโรงแรมต้นแบบ Organic Tourism” โดยมี ดร.วิวัฒน์ ศัลยกำธร รัฐมนตรีช่วยว่าการกระทรวงเกษตรและสหกรณ์ ร่วมเสวนาด้วย พร้อมให้แนวทางในการขับเคลื่อนจะต้องมีการแลกเปลี่ยนเรียนรู้และมีความต่อเนื่อง เพราะการปรับเปลี่ยนเรียนรู้และมีความต่อเนื่อง เพราะการปรับเปลี่ยน เพิ่มพื้นที่เกษตรอินทรีย์และการยกระดับผู้บริโภคให้หันมาสู่วิถีอินทรีย์เป็นเรื่องใหญ่ ที่จะต้องอาศัยพลังความร่วมมือของทุกฝ่าย จึงนับเป็นเรื่องดีที่มีโครงการสามารถดึงผู้ประกอบการท่องเที่ยว โรงแรม ร้านอาหาร เกษตรกร ตลาด มาร่วมกันทำงาน

นายอrush นวราช กรรมการผู้จัดการสามพราน และผู้ร่วมก่อตั้งแล็บอาหารยั่งยืน (ประเทศไทย) จำกัด กล่าวว่า การท่องเที่ยววิถีอินทรีย์เพื่อสร้างระบบอาหารสมดุลใช้สามพรานโมเดลเป็นต้นแบบพัฒนาการขับเคลื่อน และใช้กระบวนการท่องเที่ยวปฏิบัติทางสังคมถึงคนที่เกี่ยวข้องกับระบบอาหารทั้งต้นน้ำ กลางน้ำ และปลายน้ำ เข้ามาแลกเปลี่ยนเรียนรู้ โดยเริ่มในพื้นที่กรุงเทพฯ และปริมณฑล รวมทั้งในพื้นที่จังหวัดเชียงใหม่ ซึ่งเป็นที่น่าดีใจที่วันนี้มีต้นแบบการขับเคลื่อนเกิดขึ้นจริงแล้ว ซึ่งจะได้มีการส่งเสริมให้มีการแลกเปลี่ยนเรียนรู้ ขยายผล การขับเคลื่อนต่อไป เพื่อให้มีผู้ประกอบการท่องเที่ยวมาร่วมกันสร้างความเปลี่ยนแปลงให้กับระบบอาหารมากขึ้น



“การท่องเที่ยววิถีอินทรีย์ เป็นการเชื่อมโยงกันระหว่างผู้ประกอบการและผู้ผลิต ความท้าทายในการขับเคลื่อนคือจะอย่างไรให้ทุกคนออกนอกกรอบเดิมๆ เพราะทั้งผู้ผลิต และผู้ประกอบการต่างก็เคยชินกับวิธีการซื้อขายเดิมๆ การที่จะให้ทั้งสองส่วนมาทำงานร่วมกัน ต้องให้ทั้งสองฝ่ายรู้จักสร้างความยืดหยุ่นในวิธีการทำงาน เช่น เกษตรกรต้องวางแผนการผลิตให้สอดคล้องกับความต้องการของผู้ประกอบการ ส่วนผู้ประกอบการ แต่เดิมสามารถสั่งผลผลิตอะไรก็ได้จากพ่อค้าคนกลาง แต่สำหรับผลผลิตอินทรีย์จะเป็นไปตามฤดูกาล บางอย่างอาจไม่มีตลอดเวลา ดังนั้นผู้ประกอบการจึงต้องเรียนรู้ที่จะปรับเปลี่ยนเทคนิคการสื่อสารกับลูกค้า” นายอrushกล่าว

ดร.ณัฐพันธ์ ศุภกา ผู้อำนวยการสำนักพัฒนาภาคีสัมพันธ์และวิเทศสัมพันธ์ สำนักงานกองทุนสนับสนุนการสร้างเสริมสุขภาพ (สสส.) กล่าวว่า สสส.มีพันธกิจสร้างเสริมสุขภาพคนไทยทั้งด้านร่างกายและจิตใจ แต่การจะทำให้ประชาชนมีสุขภาพที่ดีได้ การจัดสภาพแวดล้อมให้เป็นมิตรต่อสุขภาพเป็นเรื่องสำคัญที่ต้องดำเนินการอันดับแรก ประชาชนต้องมีความรอบรู้ด้านสุขภาพ ซึ่งการท่องเที่ยววิถีอินทรีย์นั้นนอกจากจะเชื่อมโยงเกษตรกรเข้ากับผู้ประกอบการแล้ว ยังเป็นตัวอย่างของการสร้างสังคมสุขภาวะ ดังเช่นแผนในอนาคตที่จะมีการปลูกผักดองพื้นที่ไปยังฟาร์มเกษตรอินทรีย์

นอกจากจะเป็นการสนับสนุนการท่องเที่ยวภายในประเทศแล้ว ยังเป็นการสร้างความรู้ความเข้าใจเกี่ยวกับการทำเกษตรอินทรีย์ เกิดความเชื่อมั่นต่อเกษตรกร ซึ่งความรอบรู้เหล่านี้จะทำให้เกิดความต้องปรับเปลี่ยนพฤติกรรมบริโภคอาหารดีต่อสุขภาพตามมา

ด้าน ดร.อุดม หงส์ชาติกุล ผู้ร่วมก่อตั้งแล็บอาหารยั่งยืน (ประเทศไทย) จำกัด กล่าวว่า การท่องเที่ยววิถีอินทรีย์ การขับเคลื่อนระบบอาหารสมดุลที่เราใช้การท่องเที่ยวเป็นเครื่องมือพิสูจน์ให้เห็นแล้วว่าทุกคนจากห่วงโซ่อาหารได้ประโยชน์ ทั้งทางด้านเศรษฐกิจ สังคมและสิ่งแวดล้อม ไม่ใช่แค่ได้บริโภคอาหารที่ดี สุขภาพดี หากแต่สุขภาพโดยรวมของทุกคนที่เข้ามามีส่วนร่วมใน Organic Tourism ดีขึ้นจากการมีความสัมพันธ์รูปแบบใหม่ มีจิตใจที่ดี เอื้ออาทร มีมิตรไมตรีต่อกัน มีสังคมที่ดี ซึ่งเป็นประโยชน์นอกเหนือจากการมาร่วมสร้างระบบอาหารให้ยั่งยืน

“อย่างไรก็ตาม การสร้างระบบอาหารให้ยั่งยืนขึ้นเป็นการสร้างการเปลี่ยนแปลงที่ยิ่งใหญ่ เป็นการเปลี่ยนแปลงเชิงระบบ เราจำเป็นต้องสร้างการมีส่วนร่วมและขับเคลื่อนอย่างต่อเนื่องเพื่อขยายผลในปีต่อไป เรามุ่งหวังจะขยายผลจากกรุงเทพฯ และเชียงใหม่ ไปพื้นที่ใกล้เคียง เราอยากให้ความหลากหลายมากขึ้น” ดร.อุดมกล่าว





นางมารีสา สุโกศล หนุนภักดี รองประธานกรรมการบริหารกลุ่มโรงแรมในเครือสุโกศล กล่าวว่า การศึกษาฐานโครงการ Organic Tourism เป็นการเปิดโลกทัศน์ใหม่ ๆ ให้กับโรงแรมเครือสุโกศล จนเกิดเป็นนโยบายกรีนมีตติ้งคอนเซ็ปต์ มีการเสนอทางเลือกให้ลูกค้าด้วย Organic คอฟฟี่เบรก มีการปรับเปลี่ยนเมนูในบุฟเฟต์ของห้องอาหาร และขยายผลไปยังแผนกจัดเลี้ยง และที่สำคัญการใช้วัตถุดิบออร์แกนิกกลับไม่ได้ทำให้ต้นทุนในการผลิตอาหารสูงขึ้น หากเขามีเทคนิคในการประกอบอาหาร ดังนั้นทางโรงแรมจึงอยากเป็นต้นแบบในการเผยแพร่ประโยชน์เหล่านี้ออกไป เพื่อเป็นการช่วยเหลือเกษตรกรและช่วยเหลือสังคม

ชู เลง โก ผู้จัดการทั่วไป โรงแรมดิ แอททินี โฮเทล อะ ลักซ์ชัวรี คอลเล็คชั่น โฮเทล แบงค็อก กล่าวว่า ในแต่ละปีโรงแรมต้องทำอาหารให้ลูกค้าที่มาใช้บริการ รวมทั้งพนักงานปีละกว่า 6 แสนคน จึงเห็นความสำคัญของบริษัทในการเลือกสรรอาหารปลอดภัยมาให้ลูกค้าบริโภค ต่อมาจึงเริ่มมาเรียนรู้ เริ่มเข้าใจเกษตรกร และซื้อผลผลิตตรงจากเกษตรกรเพื่อนำมาใช้ที่ห้องอาหารไทย และมีการสื่อสารให้ลูกค้ารับรู้ทางโรงแรมมีเมนูอินทรีย์ ซึ่งผลการตอบจากลูกค้าถือว่าดีมาก ปัจจุบันมียอดการใช้วัตถุดิบอินทรีย์ 70% ในอนาคตตั้งเป้าให้เป็นร้านอาหารที่ใช้วัตถุดิบอินทรีย์ทั้ง 100% พร้อมกับจะจัดทริปพาลูกค้าไปเยี่ยมชมออร์แกนิกฟาร์ม เพื่อให้เห็นแหล่งที่มาของอาหาร เห็นกระบวนการทำงานร่วมกันกับเกษตรกร

น.ส.ณภัทร นุตสติ ผู้จัดการทั่วไป โรงแรมแทมมาริน วิลเลจ เชียงใหม่ และโรงแรมรายเฮอริ

เทจ เชียงใหม่ กล่าวว่า หากบริหารการใช้วัตถุดิบอินทรีย์ให้ดี จะพบว่าไม่ทำให้ต้นทุนเพิ่มสูงขึ้นเลย โดยปัจจุบันทางโรงแรมยังมีแนวคิดต่อยอดในการส่งเสริมให้ครอบครัวพนักงานที่ทำเกษตรอยู่แล้ว หันมาทำเกษตรอินทรีย์เพื่อป้อนวัตถุดิบให้กับโรงแรม

นายกำธร ศิลอ่อน กรรมการผู้จัดการใหญ่สายการผลิตและการเงิน บริษัท เอส แอนด์ พี ซินดิเคท จำกัด (มหาชน) กล่าวว่า หลังจากได้ฟังเรื่องราวการขับเคลื่อนของสามพรานโมเดลมาเป็นเวลาหลายปี ขณะที่บริษัทกำลังทำนโยบายอาหารที่ดีต่อสุขภาพ เพื่อความสุขของโลก เพื่อความสุขของลูกค้า จึงเป็นอีกแรงบันดาลใจในการนำทีมผู้บริหารลงพื้นที่ไปพบกับชาวสวน เพื่อเรียนรู้วิธีการทำเกษตรอินทรีย์ เห็นการพึ่งพาตนเองจนเกิดการซื้อขายโดยตรงระหว่างบริษัทและเกษตรกร โดยเริ่มจากฝรั่งออร์แกนิกเป็นครั้งแรก

ทั้งนี้ สำหรับการขับเคลื่อน Organic Tourism จนถึงปัจจุบันมีผู้ประกอบการธุรกิจท่องเที่ยว โรงแรม ร้านอาหาร เข้ามาร่วมขับเคลื่อนการท่องเที่ยววิถีอินทรีย์จำนวนกว่า 20 แห่งในพื้นที่กรุงเทพฯ อาทิ โรงแรมดิ แอททินี โฮเทล อะ ลักซ์ชัวรี คอลเล็คชั่น โฮเทล แบงค็อก, โรงแรมเดอะ สุโกศล กรุงเทพฯ, โรงแรมอนันตราสยาม กรุงเทพฯ, โรงแรมดุสิต อินเตอร์เนชั่นแนล, บริษัท เอส แอนด์ พี ซินดิเคท จำกัด (มหาชน), บริษัท เอ็มเค เรสโตรองด์ กรุ๊ป จำกัด (มหาชน), และร้าน Patom Organic Living (ปทุม) เป็นต้น

ส่วนในพื้นที่จังหวัดเชียงใหม่มี ตลาดจริงใจ มาร์เก็ต, โรงแรมรายา เฮอริเทจ, โรงแรมแทมมาริน วิลเลจ, โรงแรมวิลล่ามหากิรมย์, โรงแรมครอสทู, 137 ฟิลลาร์เฮาส์, ร้านอาหารอิมเม, ร้านอาหารจินเจอร์ฟาร์ม, อันจะกินวิลล่า, ชาร์คคิทเชน, เซฟฟิท และเลอ คริสตัล โดยในพื้นที่เชียงใหม่ยังได้เกิดวิสาหกิจเพื่อสังคม เชียงใหม่ ออร์แกนิก ทำหน้าที่เชื่อมโยงเซฟให้เปลี่ยนวิถีการทำอาหารมาใช้วัตถุดิบอินทรีย์ ผ่านกิจกรรมสร้างสรรค์มีมูลค่าอินทรีย์ “เชียงใหม่ออร์แกนิก เซฟเทเบิล” ทำให้เซฟและผู้ประกอบการท่องเที่ยวในเชียงใหม่เข้ามามีส่วนร่วมขับเคลื่อนอาหารอินทรีย์เพื่อสื่อสารเรื่องราวสู่ผู้บริโภคด้วย.

# กรมชลฯเข้มรับมือภัยแล้ง เบรกด่านปรั้งรอบ3-เกินเป้าแล้ว5แสนไร่

ดร.ทองเปลว กองจันทร์ อธิบดีกรมชลประทาน เปิดเผยว่า กรมชลประทานได้รับมอบหมายจาก นายกฤษฎา บุญราช รัฐมนตรีว่าการกระทรวงเกษตรและสหกรณ์ ให้เป็นหน่วยงานหลักในการบริหารจัดการน้ำ ตลอดแนวทางการวางแผนและแก้ปัญหาภัยแล้งที่อาจเกิดขึ้นได้ร่วมกับหน่วยงานที่เกี่ยวข้อง พร้อมสั่งการให้โครงการชลประทานจังหวัดทุกจังหวัดจัดทำข้อมูลสำรวจและวางแผนบริหารจัดการน้ำในแหล่งน้ำต้นทุนที่กรมชลประทานรับผิดชอบดูแล รวมไปถึงแหล่งน้ำธรรมชาติในเขตชลประทาน ตลอดจนประเมินด้วยว่าในพื้นที่ดังกล่าวมีปริมาณน้ำเพียงพอหรือไม่ และพื้นที่ใดเสี่ยงต่อปัญหาการขาดแคลนน้ำ

ส่วนพื้นที่นอกเขตชลประทาน ให้บูรณาการการทำงานร่วมกับกรมพัฒนาที่ดินและเกษตรจังหวัด ในการดำเนินการสำรวจแหล่งน้ำในพื้นที่ว่ามีอะไรบ้าง เพียงพอต่อความต้องการหรือไม่ ถ้าประเมินแล้วไม่เพียงพอให้พิจารณาว่าอยู่ใกล้แหล่งน้ำหรืออ่างเก็บน้ำอะไรบ้าง ขุดชักน้ำมาใช้ได้หรือไม่ หรือสำรวจดูว่ามีบ่อน้ำบาดาลในบริเวณใกล้เคียงหรือไม่ หากไม่มีให้คำนึงถึงความจำเป็นที่ต้องขนส่งน้ำไปให้ประชาชนในพื้นที่นั้นๆ ด้วย พร้อมทั้งให้รวบรวมข้อมูลสถานการณ์น้ำ จัดทำเป็นรายงานสรุป นำเรียนผู้ว่าราชการจังหวัดให้รับทราบสถานการณ์น้ำในพื้นที่อย่างต่อเนื่อง เพื่อวางแผนบริหารจัดการน้ำในพื้นที่จังหวัดนั้นๆ ร่วมกับหน่วยงานที่เกี่ยวข้อง ให้เป็นไปในทิศทางเดียวกัน นอกจากนี้ กรมชลประทานยังเตรียม

เครื่องจักร-เครื่องมือรวม 4,850 หน่วย กระจายในพื้นที่ชลประทานและพื้นที่เสี่ยงภัยแล้งทั่วประเทศ ซึ่งพร้อมเข้าสนับสนุนภารกิจช่วยเหลือพื้นที่ประสบภัยแล้งได้ทันทีที่ได้รับการร้องขอ

ส่วนแผนใช้น้ำช่วงฤดูแล้ง ขณะนี้การจัดสรรน้ำเป็นไปตามแผนที่วางไว้ ปริมาณน้ำใช้การได้คงเหลือประมาณ 27,492 ล้านลบ.ม. มีการจัดสรรน้ำในฤดูแล้งไปแล้วประมาณ 15,639 ล้านลบ.ม. หรือคิดเป็นร้อยละ 68 ของแผนทั้งประเทศ เพียงพอที่จะสนับสนุนการใช้น้ำ เพื่ออุปโภค-บริโภค รักษาระบบนิเวศ การเกษตร และอุตสาหกรรม ในเขตชลประทาน ส่วนพื้นที่ลุ่มน้ำเจ้าพระยานั้น ใช้น้ำไปแล้วประมาณ 6,183 ล้านลบ.ม. หรือคิดเป็นร้อยละ 77 ของแผน คงเหลือปริมาณน้ำที่ใช้การได้ตามแผนประมาณ 1,817 ล้านลบ.ม.

สำหรับผลการเพาะปลูกพืชฤดูแล้งปี 61/62 ทั้งประเทศ เพาะปลูกไปแล้ว 8.59 ล้านไร่ คิดเป็นร้อยละ 82 ของแผนฯ เก็บเกี่ยวผลผลิตไปแล้ว 0.87 ล้านไร่ อย่างไรก็ตาม ในส่วนลุ่มน้ำเจ้าพระยามีการเพาะปลูกข้าวนาปรังไปแล้วประมาณ 5.85 ล้านไร่ เกินแผนไปแล้วร้อยละ 10 หรือประมาณ 550,000 ไร่ เก็บเกี่ยวผลผลิตไปแล้ว 0.52 ล้านไร่ ขอให้เกษตรกรงดทำนาปรังต่อเนื่อง (นารอบที่ 3) เพื่อให้มีปริมาณน้ำสำรองไว้ใช้ในขนาดคเพียงพอ เนื่องจากกรมอุตุนิยมวิทยาคาดการณ์ว่าฤดูแล้งปีนี้มีท่าทีว่าจะเกิดขึ้นหลายพื้นที่และระยะเวลายาวนานมากขึ้น จึงขอให้ทุกคนช่วยกันบรรณรงค์เรื่องการประหยัดน้ำด้วย



# 44ปีส.ป.ก.ประกาศเจตนารมณ์

## น้อมนำศาสตร์พระราชา-พัฒนาสู่เกษตรกร4.0

44 ปี ส.ป.ก. ตั้งเป้าพัฒนาคุณภาพชีวิตเกษตรกรในพื้นที่ปฏิรูปที่ดินให้มีความเป็นอยู่ที่ดีขึ้น เน้นส่งเสริมการสร้างอาชีพให้เข้มแข็ง มีรายได้เพียงพอเลี้ยงครอบครัว ตามนโยบายของรัฐบาล ภายใต้แนวคิด “น้อมนำศาสตร์พระราชา พัฒนาสู่เกษตรกร 4.0” เพื่อเกิดพระเกียรติ ในหลวงรัชกาลที่ 9 และเฉลิมฉลองในหลวงรัชกาลที่ 10 ในการสร้างความเข้มแข็งให้กับเกษตรกรและคุ้มครองพื้นที่เกษตรกรรมภายใต้บริบทเปลี่ยนแปลงยุค 4.0 เพื่อสร้างความกินดีอยู่ดีและสร้างความเข้มแข็งให้เกษตรกร ในเขตปฏิรูปที่ดินทั่วประเทศ

### นายเกษญา บุญราช รัฐมนตรีว่าการ

กระทรวงเกษตรและสหกรณ์ กล่าวว่า สำนักงานการปฏิรูปที่ดินเพื่อเกษตรกรรม (ส.ป.ก.) เป็นองค์กรหลักของกระทรวงเกษตรและสหกรณ์ในการจัดหาและดูแลที่ดินเกษตรกรรมสำหรับผู้ไร้ที่ดินทำกินหรือมีที่ทำกินไม่เพียงพอ พร้อมทั้งส่งเสริมและพัฒนาทักษะอาชีพให้ผู้ที่ได้รับที่ดิน มีคุณภาพชีวิตที่ดีขึ้น มีรายได้ที่เพียงพอ และมีความยั่งยืนในการประกอบอาชีพ โดยเฉพาะการพัฒนาพื้นที่โครงการ จัดที่ดินทำกินให้ชุมชนตามนโยบายรัฐบาล (คทช.) ที่มีขนาด 800-1,000 ไร่ขึ้นไป ได้เร่งรัดให้ ส.ป.ก. เข้าไปส่งเสริมระบบการเกษตรแบบแปลงใหญ่และส่งเสริมให้ทำการผลิตแบบลดการใช้สารเคมี เช่น การทำเกษตรปลอดภัยหรือการทำเกษตรอินทรีย์ พร้อมสนับสนุนให้กลุ่มเกษตรกรหรือสหกรณ์สามารถบริหารจัดการการผลิตและการตลาดได้เองตลอดห่วงโซ่ เพื่อให้เกษตรกรที่ได้รับที่ คทช. ไปแล้วต้องอยู่และตั้งตัวได้ภายใน 3-5 ปีต่อจากนี้ไป

ด้าน ดร.วิณะโรจน์ ทรัพย์ส่งสุข เลขาธิการสำนักงานการปฏิรูปที่ดินเพื่อเกษตรกรรม เปิดเผยว่า ในโอกาสครบรอบ 44 ปี ส.ป.ก. ยังคงพร้อมที่จะให้การช่วยเหลือและ

สนับสนุนพี่น้องเกษตรกรในเขตปฏิรูปที่ดินให้มีคุณภาพชีวิตความเป็นอยู่ที่ดียิ่งขึ้น โดยจะเร่งขับเคลื่อนการพัฒนาใน 6 ประเด็น คือ 1. การแก้ไขกฎหมายเกี่ยวกับการปฏิรูปที่ดินให้มีความเหมาะสมและทันสมัยต่อสถานการณ์ที่เปลี่ยนแปลงไปในปัจจุบัน 2. การแต่งตั้งผู้ดูแลพื้นที่ ส.ป.ก. (Area Manager) ในทุกจังหวัดเพื่อทำหน้าที่บูรณาการการพัฒนาพื้นที่ทั้งในเรื่องของน้ำ ดิน ไฟฟ้า ที่อยู่อาศัย เส้นทางคมนาคม การนำตลาดเข้าหาเกษตรกร และการสร้างเครือข่ายกับภาครัฐ สถานศึกษา และภาคเอกชน 3.การจำแนกพื้นที่การใช้ประโยชน์ที่ดินในเขตปฏิรูปที่ดินจากการขยายตัวของเขตเมืองและพาณิชยกรรมเพื่อหาแนวทางแก้ไขและป้องกันปัญหาการใช้ที่ดินผิดวัตถุประสงค์ 4.การขยายบริการ Mobile Unit หรือศูนย์บริการประชาชนเคลื่อนที่เพื่ออำนวยความสะดวกแก่พี่น้องเกษตรกรให้ครอบคลุมทุกพื้นที่พร้อมเพิ่มจำนวนรอบการให้บริการให้มากขึ้น 5.การปรับปรุงและขยายศูนย์บริการประชาชน ณ สำนักงานปฏิรูปที่ดินจังหวัดให้มีความกว้างขวางมากขึ้น มีนั่งพักคอยเพียงพอ และมีน้ำดื่มสะอาดบริการ เพื่อความสะดวกสบายของพี่น้องเกษตรกรในการมาติดต่อใช้บริการ 6. การจัดซื้อเครื่องหาพิกัดด้วยสัญญาณดาวเทียม (GNSS ชนิด Rover) จำนวน 88 ชุด เพื่อเพิ่มความรวดเร็วในการสำรวจรังวัดและจัดทำแผนที่รูปแปลงที่ดินเกษตรกร

# แนวกหน้า

Naew Na  
Circulation: 900,000  
Ad Rate: 900

Section: วาไรตี้/-

วันที่: จันทร์ 11 มีนาคม 2562

ปีที่: 39

ฉบับที่: 13832

Col.Inch: 15.73

Ad Value: 14,157

ภาพขาว: ลงนาม

หน้า: 17(ขวา)

PRValue (x3): 42,471

Clip: Black/White



ลงนาม : นายลักษณ์ วจนานวัช รัฐมนตรีช่วยว่าการกระทรวงเกษตรและสหกรณ์ เปิดเผยหลังพิธีลงนามบันทึกข้อตกลงความร่วมมือโครงการ NGV Marketplace ภายใต้โครงการส่งเสริมตลาดเกษตรดิจิทัล 4.0 (ยุทธศาสตร์พระพิรุณ)ระหว่างกระทรวงเกษตรกับบริษัท ปตท. จำกัด (มหาชน) (ปตท.) กรมทหารราบที่ 21 รักษาพระองค์ และเทศบาลเมืองบ้านสวน อ.เมือง จ.ชลบุรี บริษัท ปตท. จำกัด (มหาชน) สำนักงานใหญ่

# รมว.เกษตรฯเปิดประชุมนานาชาติสัตวแพทย์ ใช้ผลงานวิชาการของไทยสู่ระดับภูมิภาค

นายเกษม บุญราช รัฐมนตรีว่าการกระทรวงเกษตรและสหกรณ์ เปิดเผยหลังเป็นประธานพิธีเปิดประชุมวิชาการนานาชาติทางสัตวแพทย์และการเลี้ยงสัตว์ ครั้งที่ 43 “The International Conference on Veterinary Science 2019 (ICVS 2019)” ภายใต้แนวคิด “70 ปี สัตวแพทย์สมาคมแห่งประเทศไทยในพระบรมราชูปถัมภ์ : การเฉลิมฉลองแห่งความสำเร็จ” ว่า ปัจจุบันสัตวแพทย์ไทยก้าวหน้าและเป็นผู้นำด้านสัตวแพทย์ในระดับภูมิภาค จึงเป็นที่น่ายินดีที่วงการสัตวแพทย์ไทยเสริมสร้างความเข้มแข็งของสัตวแพทย์ โดยความร่วมมือทางวิชาการและงานวิจัยที่ทันสมัยระดับนานาชาติ

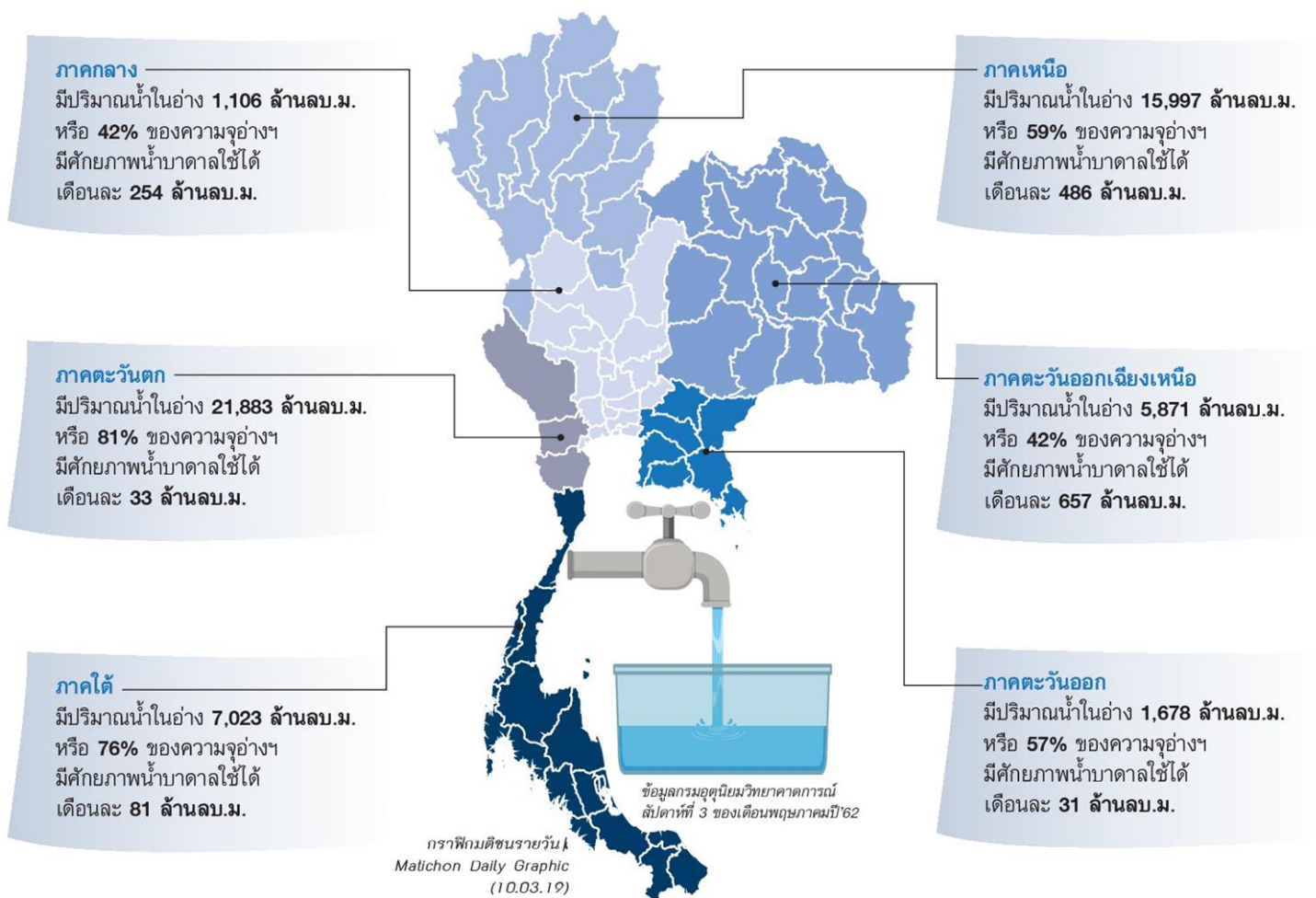
ทั้งนี้ ช่วงที่ผ่านมาบทบาทของวิชาชีพสัตวแพทย์มีความสำคัญต่อสังคมไทยชัดเจน เช่น การควบคุมโรคระบาดสัตว์ไม่ให้เกิดความสูญเสียชีวิตมนุษย์และสัตว์ และส่งกระทบต่อระบบสาธารณสุขและอุตสาหกรรมปศุสัตว์ของประเทศ อีกทั้ง ยังมีบทบาทสำคัญในการพัฒนาระบบการผลิตปศุสัตว์ให้มีมาตรฐานสู่อาหารปลอดภัยในระดับโลก จนทำให้ไทยเป็นประเทศผู้ส่งออกผลิตภัณฑ์ปศุสัตว์ที่สำคัญในภูมิภาค ทั้งนี้ โลกมีความต้องการอาหารโปรตีนจากสัตว์เพิ่มขึ้น จึงเป็นสิ่งที่ท้าทายต่อบทบาทของสัตวแพทย์ในการควบคุมระบบการผลิตให้เป็นที่ยอมรับของตลาดโลก ซึ่งปัจจุบันสินค้าปศุสัตว์ไทยสร้างมูลค่าจากการส่งออกปีละกว่า 240,000 ล้านบาท สิ่งเหล่านี้ล้วนเป็นผลงานของบุคลากรในวิชาชีพสัตวแพทย์ พร้อมกันนี้ ได้มอบรางวัลสัตวแพทย์ตัวอย่าง ประจำปี 2561 จำนวน 5 ราย มอบโล่ประกาศเกียรติคุณแก่ผู้สนับสนุนการจัดประชุมวิชาการฯ 19 ราย และมอบทุนการศึกษาแก่นิสิต นักศึกษาคณะสัตวแพทยศาสตร์ 9 สถาบัน 9 ราย

นายสัตวแพทย์สรวิศ ธานีโต อธิบดีกรมปศุสัตว์ ในฐานะที่ปรึกษาสัตวแพทย์สมาคมแห่งประเทศไทยในพระบรมราชูปถัมภ์ กล่าวเพิ่มเติมว่า ที่ผ่านมาสัตวแพทย์สมาคมแห่งประเทศไทยฯ และกรมปศุสัตว์ ร่วมพัฒนางานด้านสัตวแพทย์และวิชาชีพสัตวแพทย์ด้วยดี ไม่ว่าจะเป็นงานวิชาการและการทำกิจกรรมต่างๆ ร่วมกัน โดยสัตวแพทย์สมาคมแห่งประเทศไทยฯ เป็นสมาคมวิชาชีพทางสัตวแพทย์แห่งแรกในประเทศไทย ที่ดำเนินกิจกรรมต่างๆ ในการส่งเสริมสามัคคีธรรมและจริยธรรม ยกระดับมาตรฐานการประกอบวิชาชีพสัตวแพทย์ เผยแพร่ความรู้ทางวิชาการให้สมาชิกและสังคม ส่งเสริมการสงเคราะห์สัตว์และช่วยเหลืองานสาธารณกุศล อาทิ จัดกิจกรรมทำหมันสุนัข แมว เพื่อลดประชากรสุนัข แมว และฉีดวัคซีนป้องกันโรคพิษสุนัขบ้าให้สุนัขแมว มีผลให้โรคพิษสุนัขบ้าในประเทศไทยลดลง

นายสัตวแพทย์สมชวน รัตนมังคลานนท์ นายกรัฐมนตรีสมาคมแห่งประเทศไทยในพระบรมราชูปถัมภ์ กล่าวว่า วัตถุประสงค์การจัดงาน เพื่อเป็นช่องทางนำเสนอความก้าวหน้าด้านวิชาการของสัตวแพทย์ไทย ต่อสมาชิกสัตวแพทย์ทั้งชาวไทยและชาวต่างประเทศ ซึ่งปีนี้จัดขึ้นภายใต้แนวคิด “70 ปี สัตวแพทย์สมาคมแห่งประเทศไทยในพระบรมราชูปถัมภ์ : การเฉลิมฉลองแห่งความสำเร็จ” มีการนำเสนอผลงานรวม 85 เรื่อง หัวข้อสัมมนา 3 เรื่อง ได้รับเกียรติจากวิทยากรรับเชิญ ซึ่งเป็นผู้เชี่ยวชาญทั้งชาวไทยและชาวต่างประเทศจากองค์การอาหารและการเกษตรแห่งสหประชาชาติ (FAO) และองค์การโรคระบาดสัตว์ระหว่างประเทศ (OIE)



# เปิดแผน'สททช.-กรมชลฯ' รับมือ'แล้ง'หนักสุดรอบ30ปี แยกว่านี้ผ่านมาแล้ว...น้ำพอแน่?



**จ**ากสภาพอากาศของประเทศที่เริ่มมีอุณหภูมิสูงขึ้นเรื่อยๆ ทำให้ตอนนี้ในหลายพื้นที่เริ่มประสบปัญหาการขาดแคลนน้ำเพื่อทำการเกษตร รวมถึงน้ำใช้สำหรับอุปโภค-บริโภคแล้ว นอกจากนี้ยังมีบางหน่วยงานกังวลว่า หน้าแล้งในปี 2562 นี้จะหนักกว่าทุกปี ซึ่งจากข้อกังวลดังกล่าวทำให้ทุกภาคส่วนที่เกี่ยวข้องเริ่มออกมาให้ข้อมูล เตรียมพร้อมสำหรับการช่วยเหลือประชาชนทั่วประเทศแล้ว

## ●สททช.ยันแล้งนี้ไม่วิกฤต

ประเด็นที่หลายฝ่ายมีความกังวลว่าปีนี้ประเทศไทยจะแล้งหนักสุดในรอบ 30 ปี จากปรากฏการณ์เอลนีโญ จะรับมือไหวหรือไม่ นายสมเกียรติ ประจักษ์วงษ์ เลขาธิการสำนักงานทรัพยากรน้ำแห่งชาติ (สททช.) ได้ให้คำตอบว่า กรมอุตุนิยมวิทยาการกรณ์ว่า ปรากฏการณ์เอลนีโญจะยังคงอิทธิพลต่อเนื่อง แต่เป็นเอลนีโญกำลังอ่อน และจะเข้าสู่สภาวะเป็นกลางช่วง



เดือนมีนาคม-พฤษภาคม 2562 คาดว่าจะมีปริมาณฝนต่ำกว่าค่าปกติ 10-20% เฉพาะเดือนเมษายน 2562 ปริมาณฝนจะต่ำกว่าค่าปกติ 10% และคาดว่าปริมาณฝนจะกลับมามีค่าใกล้เคียงกับสภาวะปกติในช่วงสัปดาห์ที่ 3 ของเดือนพฤษภาคมนี้ ซึ่งกรมอุตุนิยมวิทยาคาดการณ์ว่าจะสามารถเริ่มฤดูเพาะปลูกในปีนี้ได้หลังจากผ่านช่วงเวลาดังกล่าวแล้ว

“ยืนยันว่าปริมาณน้ำเพื่อการอุปโภคบริโภคและรักษาระบบนิเวศจะมีเพียงพอตลอดฤดูแล้งและต่อเนื่องฤดูฝนที่กำลังจะถึงนี้อย่างแน่นอน ส่วนการควบคุมการใช้น้ำจะมีเฉพาะภาคเกษตรที่ปลูกข้าววนารอบที่ 2 (เกินแผน) ทั้งนี้ เพื่อให้ปริมาณน้ำเพื่อการอุปโภค บริโภค รักษากระบบนิเวศ ผลักดันน้ำเค็มและอื่นๆ รวมถึงการช่วยเหลือพืชต่อเนื่องตลอดฤดูแล้งปี 2561/62 ในลุ่มน้ำเจ้าพระยา มีไปจนถึงกลางฤดูฝนปี 2562 สำนักงานทรัพยากรน้ำแห่งชาติ จึงขอความร่วมมือจากกระทรวงมหาดไทย แจ้งจังหวัดในลุ่มน้ำเจ้าพระยา 21 จังหวัด เพื่อควบคุมการเพาะปลูกข้าวรอบที่ 2 และการใช้น้ำให้เป็นไปตามแผนอย่างเคร่งครัด”

ในส่วนของการจัดการน้ำในแม่น้ำทุกภาคของประเทศ นายสมเกียรติกล่าวว่า โดยรวมมีปริมาณน้ำน้อยถึงปกติ แม่น้ำเจ้าพระยา อ.เมือง จ.นครสวรรค์ อัตราการไหลผ่าน 300 ลูกบาศก์เมตร/วินาที อ.สรรพยา จ.ชัยนาท อัตราการไหลผ่าน 80 ลูกบาศก์เมตร/วินาที แม่น้ำชี อ.เมือง จ.ชัยภูมิ อัตราการไหลผ่าน 0.00 ลูกบาศก์เมตร/วินาที แม่น้ำมูล อ.โชคชัย จ.นครราชสีมา อัตราการไหลผ่าน 0.69 ลูกบาศก์เมตร/วินาที แม่น้ำแม่กลอง อ.ท่าม่วง จ.กาญจนบุรี อัตราการไหลผ่าน 98 ลูกบาศก์เมตร/วินาที แนวโน้มลดลง ส่วนแม่น้ำโขงตั้งแต่บริเวณ จ.เชียงราย จ.นครพนม ถึง จ.อุบลราชธานี ระดับน้ำต่ำกว่าตลิ่ง 9.02 เมตร (ลดลง 0.10 ม.), 8.94 เมตร (ทรงตัว) และ 11.15 เมตร (ทรงตัว) ตามลำดับ

ปริมาณน้ำในอ่างเก็บน้ำทั่วประเทศ อ่างเก็บน้ำขนาดใหญ่ ณ วันที่ 9 มีนาคม 2562 มีปริมาณน้ำ 47,006 ล้านลูกบาศก์เมตร หรือประมาณ 66% ปริมาณน้ำใช้การ 23,464 ล้านลูกบาศก์เมตร หรือประมาณ 50% อ่างเก็บน้ำขนาดกลาง จำนวน 419 แห่ง มีปริมาณน้ำ 2,891 ล้านลูกบาศก์เมตร หรือประมาณ 56% ปริมาณน้ำใช้การ 2,464 ล้านลูกบาศก์เมตร หรือประมาณ 48% ส่วนอ่างเก็บน้ำที่มีปริมาณน้ำมากกว่า 80% ของความจุ ขนาดใหญ่ ภาคเหนือ 2 แห่ง ภาคกลาง 1 แห่ง ขนาดกลาง 45 แห่ง อ่างเก็บน้ำระหว่าง 50-80% ของความจุ ขนาดใหญ่ 15 แห่ง ขนาดกลาง 164 แห่ง อ่างเก็บน้ำที่มีปริมาณน้ำระหว่าง 30-50% ของปริมาณน้ำใช้การ ขนาดใหญ่ 14 แห่ง ได้แก่ แม่กวางอุดมธารา สิริกิติ์ แควน้อยบำรุงแดน ภูมิพล ป่าสักชลสิทธิ์ น้ำอูน จุฬารัตน์ ลำปาว

ลำพระเพลิง มูลบน ลำแชะ ชุนด้านปราการชล คลองสิียด บางพระ ขนาดกลาง 113 แห่ง

อ่างเก็บน้ำที่มีปริมาณน้ำน้อยกว่า 30% ของปริมาณน้ำใช้การ ขนาดใหญ่ ภาคเหนือ 1 แห่ง ได้แก่ แม่มอก 27 ล้านลูกบาศก์เมตร หรือประมาณ 28% ภาคตะวันออกเฉียงเหนือ 4 แห่ง ได้แก่ อุบลรัตน์ 94 ล้านลูกบาศก์เมตร หรือประมาณ 5% สิรินคร 121 ล้านลูกบาศก์เมตร หรือประมาณ 11% ลำนางรอง 34 ล้านลูกบาศก์เมตร หรือประมาณ 29% ห้วยหลวง 37 ล้านลูกบาศก์เมตร หรือประมาณ 28% ภาคกลาง 2 แห่ง ได้แก่ ทับเสลา 23 ล้านลูกบาศก์เมตร หรือคิดเป็น 16% และกระเสียว 26 ล้านลูกบาศก์เมตร หรือคิดเป็น 10% ขนาดกลาง 90 แห่ง คือ ภาคเหนือ 5 แห่ง ภาคตะวันออกเฉียงเหนือ 71 แห่ง ภาคกลาง 12 แห่ง ภาคใต้ 2 แห่ง ซึ่งเพิ่มขึ้นจากวันที่ 7 กุมภาพันธ์ 2562 จำนวน 1 แห่ง

## ●กวางแผนรับมือแล้งปี'62

นายสมเกียรติระบุว่า ตอนนี้ได้ตรวจพบพื้นที่เสี่ยงขาดแคลนน้ำ 3 กิจกรรม ประกอบด้วยด้านอุปโภคบริโภค การเกษตร อุตสาหกรรม ด้านการอุปโภค-บริโภค แยกเป็นในเขตพื้นที่ให้บริการของการประปา (กปภ.) คาดการณ์ว่ามีพื้นที่เสี่ยงใน 9 จังหวัด แบ่งเป็น 10 สาขา ซึ่งคณะอนุกรรมการยุทธศาสตร์การบริหารจัดการทรัพยากรน้ำ ได้มอบหมายให้ กปภ. จัดทำมาตรการป้องกันและแก้ไขปัญหาร่วมกันของหน่วยงานที่รับผิดชอบแหล่งน้ำ และองค์กรปกครองส่วนท้องถิ่น (อปท.) เพื่อป้องกันไม่ให้เกิดปัญหาขาดแคลนน้ำต้นทุน ปัจจุบันมีพื้นที่เสี่ยงขาดแคลนน้ำเพิ่มขึ้นเป็น 17 จังหวัด กว่า 20 สาขา ประกอบด้วย ภาคเหนือ 5 จังหวัด ภาคตะวันออกเฉียงเหนือ 6 จังหวัด ภาคตะวันออก 3 จังหวัด ภาคกลาง 3 จังหวัด ทั้งนี้ ได้มีมาตรการรองรับในแต่ละหน่วยสาขาบริการเรียบร้อยแล้ว พร้อมทั้งขอให้ กปภ.ตรวจสอบพื้นที่เพิ่มเติมไปที่แหล่งท่องเที่ยวตามเกาะต่างๆ ของประเทศ ซึ่งทาง กปภ.จะยืนยันข้อมูลกลับมายัง สททช. เพื่อจะได้นำเสนอต่อคณะกรรมการทรัพยากรน้ำแห่งชาติ (กนช.) และคณะรัฐมนตรี (ครม.) ต่อไป

ส่วนการจัดการ นอกเขตพื้นที่ให้บริการของ กปภ. คาดการณ์ว่ามีพื้นที่เสี่ยงขาดแคลนน้ำ 20 จังหวัด คณะอนุกรรมการฯ ได้มอบหมายให้กรมทรัพยากรน้ำบาดาลปรับแผนงานขุดเจาะน้ำบาดาลในพื้นที่เสี่ยง 11 จังหวัด คงเหลือ 9 จังหวัด ที่ไม่มีบ่อน้ำบาดาล ซึ่งคณะอนุกรรมการฯ ได้มอบหมายกระทรวงมหาดไทยลงสำรวจพื้นที่เสี่ยง 9 จังหวัด ผลปรากฏว่ามีพื้นที่เสี่ยงขาดแคลนน้ำนอกเขตพื้นที่บริการ กปภ. จำนวน 7 จังหวัด ประกอบด้วยภาคเหนือ 2 จังหวัด ภาคตะวันออกเฉียงเหนือ 3 จังหวัด 5 อำเภอ ภาคกลาง 2 จังหวัด



ทั้งนี้ ได้กำหนดมาตรการแก้ไขปัญหาระยะสั้นด้วยการจัดหาแหล่งน้ำใกล้เคียงในระยะ 50 เมตร ซึ่งทาง สททช.ได้จัดทำข้อมูลแหล่งน้ำต้นทุน ส่งให้กระทรวงมหาดไทย กระทรวงกลาโหม กระทรวงเกษตรฯ และกระทรวงทรัพยากรฯ ได้รับทราบเพื่อใช้วางแผนเตรียมมาตรการรองรับต่อไป

ด้านการเกษตร คาดว่าในปีนี้มีพื้นที่เสี่ยงขาดแคลนน้ำเพื่อการเกษตร นอกเขตชลประทาน จำนวน 11 จังหวัด พื้นที่รวม 151,552 ไร่ ได้แก่ ภาคเหนือ 5 จังหวัด ภาคตะวันออกเฉียงเหนือ 5 จังหวัด และภาคกลาง 1 จังหวัด ทั้งนี้ คณะอนุกรรมการฯ ได้กำหนดมาตรการปรับเปลี่ยนการปลูกพืชใช้น้ำน้อยมีเกษตรกรเข้าร่วมโครงการ 61,942 ไร่ หรือคิดเป็น 41% ซึ่งมีปริมาณน้ำเพียงพอสำหรับการปลูกพืชโดยไม่ขาดแคลน ปัจจุบันจากการรายงานกรมส่งเสริมการเกษตร และการตรวจสอบพื้นที่เพาะปลูกด้วยดาวเทียม โดย สททท.พบว่าพื้นที่เพาะปลูกเกินแผนในเขตชลประทาน 31 จังหวัด นอกเขตชลประทาน 5 จังหวัด รวม 34 จังหวัด ทั้งนี้ คณะอนุกรรมการฯ ได้มอบหมายกระทรวงมหาดไทย กระทรวงเกษตรฯ สร้างความเข้าใจต่อประชาชนในเรื่องสถานการณ์น้ำ และปรับเปลี่ยนการปลูกพืชใช้น้ำน้อย

ในส่วนของภาคอุตสาหกรรม จากการประเมินความต้องการการใช้น้ำในฤดูแล้ง เดือนพฤศจิกายน 2561-เมษายน 2562 แบ่งเป็น ในเขตนิคมอุตสาหกรรม จำนวน 38 แห่ง 14 จังหวัด ใช้น้ำรวม 154 ล้านลูกบาศก์เมตร นอกเขตนิคมอุตสาหกรรม 77 จังหวัด ใช้น้ำรวม 923 ล้านลูกบาศก์เมตร รวมโรงงานทั้งในและนอกเขตนิคมอุตสาหกรรม จำนวน 102,679 แห่ง ความต้องการใช้น้ำ 1,077 ล้านลูกบาศก์เมตร ไม่มีความเสี่ยงขาดแคลนน้ำในฤดูแล้ง โดยปริมาณน้ำที่ใช้เกินจากปริมาณที่จัดสรรจำนวน 166 ล้านลูกบาศก์เมตร จะใช้น้ำบาดาล โดยมีปริมาณน้ำจัดสรร 911 ล้านลูกบาศก์เมตร พร้อมรณรงค์การใช้น้ำอย่างประหยัด ทั้งนี้ การรักษาระบบนิเวศ ประกอบด้วย การใช้น้ำเพื่อผลักดันน้ำเค็มในแม่น้ำเจ้าพระยา ทำจีน แม่กลอง ปราชินบุรี-บางปะกง และฝายระวังคุณภาพน้ำ แม่น้ำปิง ซี ตาปี ทะเลสาบสงขลา สถานการณ์ยังปกติ

## ● สททช.เตรียมแผนจัดการน้ำในอนาคต

นายสมเกียรติกล่าวเพิ่มเติมว่า คณะอนุกรรมการฯ ได้กำหนดมาตรการและประสานหน่วยงานที่เกี่ยวข้องเพื่อป้องกันและแก้ไขปัญหาการขาดแคลนน้ำในช่วงฤดูแล้ง 2561/2562 และมีหนังสือแจ้งไปยังหน่วยงานที่เกี่ยวข้อง ดังนี้ 1.แจ้งเตือนเกษตรกรงดการปลูกพืชฤดูแล้งและพืชต่อเนื่องโดยเฉพาะในลุ่มน้ำเจ้าพระยา เพื่อรักษาระดับน้ำเหนือเขื่อนเจ้าพระยาและระบบ

ชลประทาน ควบคุมคุณภาพน้ำในแม่น้ำเจ้าพระยาตอนล่างให้อยู่ในเกณฑ์ที่กำหนด พร้อมติดตามสถานการณ์อย่างใกล้ชิดและต่อเนื่อง 2.ติดตามฝายระวังพื้นที่ในเขตชลประทานและลำน้ำสายหลักตลอดจนพื้นที่เสี่ยงภัยต่างๆ เพื่อแจ้งข้อมูลให้ทางจังหวัดประชาสัมพันธ์ให้ราษฎรในพื้นที่ที่ได้รับผลกระทบทราบและเตรียมการป้องกัน 3.ลดการเลี้ยงปลากระชังและบ่อปลาช่วงฤดูแล้ง ปี 2561/2562 4.ฝายระวังการระบายน้ำเสียหรือสารปนเปื้อนที่ก่อให้เกิดมลพิษทางน้ำอย่างเข้มงวด

5.สำรวจความต้องการใช้น้ำทุกภาคส่วน เพื่อประเมินปริมาณน้ำต้นทุนให้เพียงพอต่อความต้องการใช้น้ำตลอดฤดูแล้งจนถึงต้นฤดูฝนปี 2562 6.เตรียมความพร้อมอุปกรณ์เครื่องจักร เครื่องมือ และเจ้าหน้าที่ให้การช่วยเหลือ พื้นที่ในเขตชลประทาน ตลอดจนสนับสนุนหน่วยงานต่างๆ ตามคำร้องขอและเตรียมความพร้อมเข้าสู่การบริหารจัดการทรัพยากรน้ำฤดูฝนปี 2562 7.มาตรการเผชิญเหตุ ให้หน่วยงานพิจารณาใช้น้ำจากแหล่งน้ำในพื้นที่และพื้นที่ใกล้เคียงเป็นอันดับแรก และสนับสนุนบรรทุกน้ำ เครื่องสูบน้ำและเครื่องจักรเครื่องมือเพื่อบรรเทาความรุนแรง และ 8.ทบทวนแผนการบริหารจัดการทรัพยากรน้ำฤดูแล้งปี 2561/2562 ของอ่างเก็บน้ำขนาดใหญ่รายลุ่มน้ำ และประเมินปริมาณน้ำต้นทุนในช่วงต้น กลาง ต่อเนื่องจนถึงสิ้นสุดฤดูฝน ปี 2562 ให้สอดคล้องกับปรากฏการณ์เอลนีโญกำลังอ่อนตามที่กรมอุตุนิยมวิทยาคาดการณ์

ในระยะ 5 ปี ที่ผ่านมา (2557-2561) ปีที่ถือว่าปริมาณน้ำต้นทุนน้อยที่สุด คือ ปี 2557 ต่อเนื่องปี 2558 ซึ่งรัฐบาลได้มีมาตรการแก้ไขปัญหาย่างชัดเจน บูรณาการทุกภาคส่วน ส่งผลให้ผ่านวิกฤตมาได้ สำหรับสถานการณ์ปริมาณน้ำต้นทุนในปีนี้ กรมอุตุนิยมวิทยาและสถาบันสารสนเทศทรัพยากรน้ำและการเกษตร (สสนท.) ได้คาดการณ์ว่าปรากฏการณ์เอลนีโญอ่อนจะยังคงมีผลต่อเนื่องถึงเดือนเมษายน 2562 ซึ่งจะทำให้ประเทศไทยมีปริมาณฝนตกต่ำกว่าค่าเฉลี่ย คณะอนุกรรมการฯ ได้คาดการณ์ปริมาณน้ำต้นทุนช่วงต้นฤดูฝน วันที่ 1 พฤษภาคม และกลางฤดูฝน วันที่ 1 กรกฎาคม 2562 แยกเป็นกรณีน้ำน้อยและน้ำเฉลี่ย หากนำข้อมูลมาเปรียบเทียบกันพบว่าในปีนี้มีปริมาณน้ำใช้การรวมทั้งประเทศ อยู่ที่ 18,277 ล้านลูกบาศก์เมตร มีปริมาณฝนรวมอยู่ที่ 16,908 ล้านลูกบาศก์เมตร ขณะที่ในปี 2557 มีปริมาณน้ำใช้การเพียง 14,032 ล้านลูกบาศก์เมตร และมีปริมาณน้ำฝนเพียง 9,696 ล้านลูกบาศก์เมตร เพราะฉะนั้นขอให้ประชาชนมั่นใจได้ว่าปริมาณน้ำจะพอใช้ถึงสิ้นฤดูแล้งแน่นอน

นายสมเกียรติกล่าวทั้งท้ายว่า จากการประชุมคณะอนุกรรมการวิเคราะห์ติดตามสถานการณ์และการ



บริหารจัดการทรัพยากรน้ำคราวที่ผ่านมา ท่านรองนายกรัฐมนตรี พล.อ.ฉัตรชัย สาริกัลยะ ได้มอบแนวทางการบริหารจัดการทรัพยากรน้ำฤดูแล้งให้พิจารณาครอบคลุมไปถึงต้นฤดูฝนปีถัดไปนั้น สทช.วางแผนการจัดสรรน้ำให้สอดคล้องกับปริมาณน้ำต้นทุนตามลำดับความสำคัญของกิจกรรมการใช้น้ำ 1.อุปโภค-บริโภค 2.รักษาระบบนิเวศ 3.สำรองน้ำสำหรับการใช้น้ำด้านอุตสาหกรรม 4.เกษตรกรรม และ 5.อุตสาหกรรม ปริมาณน้ำเพียงพอตลอดทั้งฤดูกาลและมั่นคงต่อเนื่องตลอดปี 2562 ซึ่งจะใช้แนวทางนี้เป็นกรอบในการวางแผนการบริหารจัดการทรัพยากรน้ำ ฤดูแล้งปี 2562/2563

## ●กรมชลฯเร่งขนเครื่องมือน้ำช่วยแล้ง

พวก นายทองเปลว กองจันทร์ อธิบดีกรมชลประทาน ยอมรับว่า ยังมีพื้นที่นอกเขตชลประทานที่เป็นพื้นที่เสี่ยงขาดแคลนน้ำสำหรับการเกษตรประมาณ 11 จังหวัด เช่น บุรีรัมย์และขอนแก่น และเป็นพื้นที่เสี่ยงในการขาดแคลนน้ำอุปโภคบริโภคอีก 7 จังหวัด ซึ่งมาตรการในการแก้ปัญหาคือจะให้เจ้าหน้าที่เข้าไปสำรวจและประเมินพื้นที่แหล่งน้ำธรรมชาติ ว่าจะสามารถนำน้ำจากพื้นที่กรมชลประทานเข้าไปเพิ่มเติมได้หรือไม่ ทั้งนี้หากพบว่าพื้นที่ที่ห่างไกลไม่สามารถเติมได้ จะให้กรมทรัพยากรน้ำบาดาลเข้ามามีส่วนร่วมดำเนินการขุดเจาะน้ำบาดาล นอกจากนี้พื้นที่ประสบภัยแล้งถึงขั้นวิกฤตก็จะให้รถบรรทุกน้ำ นำน้ำเข้าไปส่งในพื้นที่ ซึ่งเป็นมาตรการเร่งด่วนที่กรมชลประทานได้ดำเนินการช่วยเหลือในเรื่องน้ำบริโภคและน้ำด้านการเกษตรในช่วงภัยแล้งนี้

“คาดการณ์ว่าสถานการณ์ภัยแล้งในปีนี้เป็นรุนแรงเท่ากับปี 2558 แต่พบว่าเกษตรกรได้มีการเพาะปลูก

พืชการเกษตรเกินแผนที่กระทรวงเกษตรฯ กำหนดไว้ประมาณ 230,000 ไร่ ซึ่งในส่วนนี้เจ้าหน้าที่จะเข้าไปดูแลอย่างเต็มที่ และขอความร่วมมือเกษตรกรไม่ควรเพาะปลูกเพิ่มเติม เพราะกังวลว่าปริมาณน้ำที่มีอยู่อาจไม่เพียงพอต่อการทำการเกษตร”

นายทองเปลวกล่าวทิ้งท้ายว่า สำหรับการเตรียมพร้อมช่วยเหลือประชาชน หากเกิดปัญหาภัยแล้งนั้น กรมชลฯได้สั่งการให้ทุกโครงการชลประทานทั่วประเทศบูรณาการทำงานร่วมกับหน่วยงานที่เกี่ยวข้อง ในการเฝ้าระวังและสำรวจพื้นที่เสี่ยงภัยแล้ง พร้อมจัดทำแผนร่วมกันในการป้องกันและแก้ไขปัญหาภัยแล้งที่อาจจะเกิดขึ้นในแต่ละพื้นที่ เพื่อบรรเทาความเดือดร้อนให้กับประชาชนให้มากที่สุด ซึ่งได้เตรียมพร้อมเครื่องสูบน้ำ เครื่องจักร เครื่องมือต่างๆ ไว้ประจำในพื้นที่โครงการชลประทานทั่วประเทศ รวมกว่า 4,850 หน่วย ที่พร้อมจะเข้าไปช่วยเหลือประชาชนได้ตลอดเวลา จึงขอความร่วมมือจากทุกภาคส่วนร่วมแรงร่วมใจกันรณรงค์การใช้น้ำอย่างประหยัดและเกิดประโยชน์มากที่สุด เพื่อให้มีปริมาณน้ำสำรองไว้ใช้ในยามขาดแคลน ซึ่งอาจจะเกิดขึ้นได้ในอนาคตอันใกล้

หลังจากนี้คงต้องติดตามกันต่อไปว่า แผนการทำงานแบบเชิงบูรณาการของภาครัฐในครั้งนี้ จะมีน้ำพอใช้ในหน้าแล้งตามที่คาดไว้หรือไม่ แต่อย่างไรก็ดีประชาชนต้องตระหนักในเรื่องของการใช้น้ำ โดยการงดการทำนาครั้งที่ 2-3 ในช่วงฤดูแล้ง ไม่กักตุนน้ำไว้ใช้เพื่อประโยชน์ส่วนตน ควรฟังคำแนะนำของรัฐ เพื่อช่วยกันให้ประเทศของเราผ่านวิกฤตครั้งนี้ไปได้

## ทีมข่าวเศรษฐกิจ

# ร้อนจัดใช้ไฟฟุ้ง

## กฟผ.ซีปลายเม.ย.-พ.ค.พีคสุด

### อริญฯแล้งขาดน้ำกินน้ำใช้ แม่ฮ่องสอนยังผจญไฟป่า

กฟผ.ประเมินหน้าร้อนปีนี้ใช้ไฟฟ้าเพิ่มขึ้นตามอุณหภูมิ โดยเฉพาะปลายเมษายน-พฤษภาคม ขอความร่วมมือทุกภาคส่วน ช่วยลดใช้ไฟฟ้า ขณะที่กรมฝนหลวงฯจับมือทอ.พร้อมขึ้นทำฝนเทียมทันทีที่สภาพอากาศพร้อม ผู้ภัยแล้งดับฝืนคว้นพิษที่ ▶▶ ต่อ : ร้อนจัด -หน้า 10

#### ร้อนจัด

อ.อริญประเทศ จ.สระแก้ว หมู่บ้านชายแดนขาดแคลนน้ำหนัก ต้องซื้อน้ำกิน ทหารส่งรถบรรทุกน้ำแจกด่วน ขณะที่แม่ฮ่องสอนยังวิกฤติ ไฟป่าเพิ่มหลายจุดจนท.ระดมกำลังดับทั้งวันทั้งคืน

เมื่อวันที่ 10 มีนาคม นายเรวัชย์ คงทอง รองผู้ว่าการระบบส่งการไฟฟ้าฝ่ายผลิตแห่งประเทศไทย (กฟผ.) เปิดเผยถึงการคาดการณ์ความต้องการใช้ไฟฟ้าช่วงฤดูร้อนปีนี้ว่า ปริมาณการใช้ไฟจะเพิ่มสูงขึ้นตามอุณหภูมิที่เพิ่มขึ้น โดยความต้องการใช้ไฟฟ้าสูงสุดของระบบกฟผ.ประมาณ 29,000 เมกะวัตต์ ซึ่งเติบโตจากปี 2561 ประมาณ 2% และคาดว่าจะเกิดช่วงปลายเดือนเมษายนถึงต้นเดือนพฤษภาคม โดยเฉพาะการใช้

ไฟฟ้าในเขตกรุงเทพฯ และปริมณฑลจะมีความต้องการใช้ไฟฟ้าเพิ่มสูงกว่า 10,500 เมกะวัตต์

นายเรวัชย์กล่าวต่อว่า นอกจากนี้ กฟผ.เตรียมความพร้อมในส่วนระบบผลิตไฟฟ้า บริหารจัดการโรงไฟฟ้าในระบบให้ทำงานบำรุงรักษาเท่าที่จำเป็น และขอความร่วมมืองดบำรุงรักษานอกแผนที่ไม่จำเป็นเร่งด่วนตลอดช่วงฤดูร้อน โดยจะมีกำลังผลิตสำรองพร้อมจ่ายประมาณ 30% ซึ่งเพียงพอรองรับเหตุการณ์ฉุกเฉินซ้ำซ้อนที่อาจเกิดขึ้น รวมทั้งได้ประสานบมจ.ปตท.เพิ่มความสามารถส่งเชื้อเพลิงก๊าซธรรมชาติ ให้เพียงพอต่อความต้องการใช้ผลิตไฟฟ้าที่เพิ่มขึ้น ในส่วนระบบส่งไฟฟ้าของ กฟผ. มีความพร้อมใช้งานเต็มความสามารถ โดยงดทำงานบำรุงรักษาสถานีไฟฟ้า และอุปกรณ์ในระบบส่งที่สำคัญ เพื่อไม่ให้กระทบการส่งไฟฟ้าในช่วงดังกล่าว ขอให้ทุกภาคส่วน

มั่นใจว่า กฟผ. จะดูแลระบบผลิตและส่งไฟฟ้าของประเทศให้เพียงพอต่อความต้องการใช้ไฟฟ้า

#### ฝนหลวงจับมือทอ.สู้แล้ง

ในส่วนการแก้ปัญหาแล้งอากาศร้อนทำให้หลายพื้นที่เริ่มขาดแคลนน้ำใช้ อุปโภคบริโภคนั้น นายสุรสีห์ กิตติมณฑล อธิบดีกรมฝนหลวงและการบินเกษตรกระทรวงเกษตรและสหกรณ์ เปิดเผยว่าได้ตั้งหน่วยฝนหลวงทั่วประเทศ 9 หน่วย ซึ่งมีสองหน่วยได้รับการสนับสนุนอากาศยานจากกองทัพอากาศ ในภารกิจทำฝนหลวงแกภัยแล้งปีนี้ โดยปฏิบัติการหน่วยฝนหลวง จ.อุดรธานีและ จ.สงขลา สำหรับวันที่ 10 มี.ค. ตรวจวัดสภาพอากาศ ภาคตะวันออกเฉียงเหนือยังไม่เข้าเงื่อนไข โดยติดตามช่วงบ่าย เพื่อช่วยเหลือพื้นที่สวนผลไม้ต้องการน้ำ กำลังออกผลผลิต และโครงการปลูกข้าวโพดเลี้ยงสัตว์หลังฤดูทำนา ส่วนภาคกลางสภาพอากาศทรงตัว ไม่เข้าเงื่อนไข ทั้งนี้มีเป้าหมายเติมน้ำเขื่อนทับเสลา กลุ่มน้ำเขื่อนกระเสียวได้เฝ้าติดตามอย่างใกล้ชิดภาคเหนือ สภาพอากาศมีความชื้นน้อยโอกาสเมฆพัฒนาตัวเป็นไปได้ยากติดตามช่วงบ่ายเพื่อช่วยเหลือพื้นที่เกษตรและลดปัญหาหมอกควัน ภาคอีสานติดตามสภาพอากาศ ความชื้นน้อยมาก



# หน้า

Naew Na  
Circulation: 900,000  
Ad Rate: 900

Section: First Section/หน้าแรก

วันที่: จันทร์ 11 มีนาคม 2562

ปีที่: 39

ฉบับที่: 13832

หน้า: 1 (ล่างขวา), 10

Col.Inch: 83.23

Ad Value: 74,907

PRValue (x3): 224,721

Clip: Black/White

หัวข้อข่าว: รื้อนจัดใช้ไฟฟุ้ง กฟผ.ชี้ปลายเม.ย.-พ.ค.พีคสุด

ไม่เข้าเงื่อนไข จะติดตามสภาพอากาศระหว่างวัน หากพบสภาพอันตรายจะขึ้นปฏิบัติเพื่อช่วยเหลือพื้นที่เกษตร นุริรัมย์ นครราชสีมา และเติมน้ำเขื่อนอุบลรัตน์ เขื่อนห้วยหลวง ส่วนภาคใต้ สภาพอากาศไม่เอื้อโดยจะติดตามดูช่วงบ่ายอย่างต่อเนื่อง เพื่อเติมน้ำให้กับลุ่มน้ำป่าพรุโต๊ะแดง ป้องกันเกิดไฟไหม้ รวมทั้งขณะนี้เกิดไฟไหม้ป่า จ.ราชบุรี ซึ่งช่วงบ่ายหากมีสภาพอากาศเหมาะสม ก็พร้อมขึ้นทำฝนช่วยแก้ไขไฟป่า ทั้งนี้ทุกหน่วยปฏิบัติการเตรียมพร้อมขึ้นบินทันทีเมื่อสภาพอากาศเข้าเงื่อนไข

## อรัญฯอ่วมทหารลุยแจกน้ำ

ที่จ.สระแก้ว พ.อ.สหัสสนัย ฐเนศชัยพิทักษ์ ผบ.ชก.กรม.ทพ.12 (ผู้บังคับชุดควบคุมกรมทหารพรานที่ 12) สั่งการให้ ร.อ.เดชทัต เฉลิมจิตต์ ผบ.ร้อย ทพ.1201 (ผู้บังคับกองร้อยทหารพรานที่ 1201) นำกำลังพล กองร้อยทหารพรานที่ 1201 ออกสำรวจสภาพภัยแล้งและช่วยเหลือราษฎรตามหมู่บ้านชายแดนที่ประสบภัยแล้งใน ด.ท่าข้าม อ.อรัญประเทศ พบว่าบ้านโสนน้อย หมู่ที่ 2 ด.ท่าข้าม ประสบภัยแล้งรุนแรงสภาพในหมู่บ้านแห้งแล้งแหล่งน้ำตามธรรมชาติแห้งขอด ราษฎรประมาณ 700 คน เดือดร้อนขาดน้ำอุปโภคบริโภค โดยเฉพาะน้ำสะอาด ทุกหลังคาเรือนต้องซื้อน้ำดื่มทุกวัน หลังทราบปัญหาความเดือดร้อนของราษฎรไทยหมู่บ้านชายแดน หมู่ที่ 2 บ้านโสนน้อย ด.ท่าข้ามแล้ว เจ้าหน้าที่นำรถบรรทุกน้ำของกรมทหารพรานที่ 12 จำนวน 2 คัน ไปประสานขอรับการสนับสนุนน้ำประปาสะอาด ดื่มได้ จากการประสานส่วนภูมิภาค อ.อรัญประเทศ เข้าไปแจกจ่าย

บรรเทาความเดือดร้อนแก่ชาวบ้าน พร้อมกันนี้ทางการประสานส่วนภูมิภาค อ.อรัญประเทศ และภาคเอกชนใน อ.อรัญประเทศ ได้นำน้ำดื่มบรรจขวด มาแจกให้ราษฎรเพื่อบรรเทาความเดือดร้อนเบื้องต้นอีกด้วย

## แม่ฮ่องสอนไฟป่าโผล่124จุด

อีกด้านหนึ่ง ปัญหาไฟป่าหมอกควันหลายจังหวัดภาคเหนือยังเป็นห่วง โดยศูนย์อำนวยการแก้ปัญหาไฟป่าและหมอกควันไฟป่า จ.แม่ฮ่องสอน รายงานผลตรวจจับจุดความร้อนจากดาวเทียมระบบเวียร์ (viirs) เวลา 02.12 น. วันที่ 10 มีนาคม พบจุดความร้อน 124 จุดที่อ.แม่สะเรียง 23 จุด อ.แม่ลาน้อย 2 จุด อ.ขุนยวม 7 จุด อ.เมือง 26 จุด อ.ปาย 36 จุด และ อ.ปางมะผ้า 30 จุด โดยพบไฟป่าเกิดขึ้นต่อเนื่องในแทบทุกพื้นที่ของจังหวัดแม่ฮ่องสอน ทางสำนักงานทรัพยากรธรรมชาติและสิ่งแวดล้อมจังหวัดแม่ฮ่องสอนกำชับทุกหน่วยงานเร่งเข้าไปดับไฟป่า และประชาสัมพันธ์ชาวบ้านช่วยลดการเผาป่า โดยนายทวีชัย กันทะใจ ผอ.ชุดปฏิบัติการพิเศษควบคุมไฟป่า (เหยี่ยวไฟ) สจป.1 แม่ฮ่องสอนเปิดเผยว่า ได้สนธิกับเจ้าหน้าที่ปกครองอำเภอเมืองแม่ฮ่องสอนเข้าตรวจสอบจุดความร้อนที่ดาวเทียมระบบเวียร์ตรวจพบบริเวณดอยนามน ท้องที่บ้านป่าญี่ปุ่น หมู่ที่ 2 ด.ผาบ่อง อ.เมืองแม่ฮ่องสอน เพื่อดับไฟทั้งวันทั้งคืน

## ฝุ่นพิษเกินมาตรฐานต่อเนื่อง

ขณะที่กรมควบคุมมลพิษ (กพ.)

รายงานค่าฝุ่นละอองขนาดไม่เกิน 2.5 ไมครอนหรือ PM2.5 วันที่ 10 มีนาคม เวลา 10.00 น. วัดปริมาณฝุ่น PM2.5 ได้ 74 ไมโครกรัมต่อลูกบาศก์เมตร (มกค./ลบ.ม.) และดัชนีคุณภาพอากาศอยู่ที่ 159 ซึ่งอยู่ในระดับเริ่มมีผลกระทบต่อสุขภาพ โดยสัปดาห์ที่ผ่านมาตั้งแต่วันที่ 4-10 มีนาคมปริมาณฝุ่นดังกล่าวเกินมาตรฐาน 5 วัน และต่ำกว่าค่ามาตรฐาน 2 วัน คือวันที่ 6-7 มีนาคม 2562

# แหล่งปลูกขมิ้นรายใหญ่พังงา เชื่อมโยงท่องเที่ยวเชิงเกษตร



**พังงา** ● เกษตรพังงาจัดงานวันถ่ายทอดเทคโนโลยีทางการเกษตร (Field Day) เชื่อมโยงการท่องเที่ยวเชิงเกษตรในอำเภอทับปุด

ที่วิสาหกิจชุมชนกลุ่มแม่บ้านเกษตรกรบ้านเขาตาหนอน หมู่ 1 ต.ถ้ำทองกลาง อ.ทับปุด จ.พังงา นายศิริพัฒน์ พัฒกุล ผู้ว่าราชการจังหวัดพังงา เป็นประธานเปิดงานวันถ่ายทอดเทคโนโลยีทางการเกษตร (Field Day) เพื่อให้บริการทางการเกษตร จากสถานีเรียนรู้ทั้ง 5 สถานี ได้แก่ การจัดการสวนปาล์มน้ำมัน การจัดการดินและปุ๋ย การจัดการศัตรูพืชแบบผสมผสาน การสร้างอาชีพเสริมเพิ่มรายได้ตามแนวทางศาสตร์พระราชา ชิมินชั้นเสริมรายได้ และการให้บริการวิชาการในด้านต่างๆ จากหน่วยงานในสังกัดกระทรวงเกษตรและสหกรณ์ โดยมีนายจักรพงษ์ พันธุ์เพ็ง นายอำเภอทับปุด พร้อมด้วยผู้บริหารองค์กรปกครองส่วนท้องถิ่น ผู้นำท้องที่ และกลุ่มเกษตรกรเข้าร่วมกว่า 100 คน โดยผู้ว่าฯ พังงาได้เยี่ยมชมสถานีเรียนรู้ และผลิตภัณฑ์ของกลุ่มเกษตรกร และได้ให้ความสำคัญกับการแปรรูปสินค้าทางการเกษตร สร้างมูลค่าเพิ่มเสริมรายได้ให้เกษตรกร

นายนิพนธ์ สุขสะอาด เกษตรจังหวัดพังงา

กล่าวว่า งานวันถ่ายทอดเทคโนโลยีทางการเกษตร (Field Day) จัดขึ้นเพื่อกระตุ้นให้เกษตรกรผลิตสินค้าที่มีคุณภาพ ลดต้นทุนการผลิต การสร้างมูลค่าเพิ่มใช้เทคโนโลยีที่เหมาะสม และเชื่อมโยงการท่องเที่ยวเชิงเกษตร สำหรับการดำเนินงานครั้งนี้ มีการให้บริการทางการเกษตร สถานีเรียนรู้รวม 5 สถานี และมีการสาธิต แสดง และจำหน่ายผลิตภัณฑ์ผลงานของกลุ่มแม่บ้านเกษตรกร วิสาหกิจชุมชน และกิจกรรมการท่องเที่ยวเชิงเกษตรในพื้นที่ อ.ทับปุด

สำหรับพื้นที่บ้านเขาตาหนอน ต.ถ้ำทองกลาง จ.พังงา เป็นแหล่งปลูกขมิ้นแปลงใหญ่ของจังหวัดพังงา เป็นที่ยอมรับถึงความเป็นที่สุดของคุณภาพ เพราะพบว่าขมิ้นของที่นี่มีสีเหลืองเข้มของสารเคอร์คิวมิน มากกว่าขมิ้นที่ปลูกในแหล่งอื่นถึง 5 เท่าตัว ซึ่งสาร “เคอร์คิวมิน” มีสรรพคุณรักษาโรคได้หลายชนิด และมีความปลอดภัยไร้สารเคมี เนื่องจากขั้นตอนการปลูกเป็นภูมิปัญญาชาวบ้านที่ถ่ายทอดกันจากรุ่นสู่รุ่น ผสมกับเทคโนโลยีทันสมัยได้อย่างกลมกลืน ซึ่งทุกวันนี้ได้พัฒนาด้วยการแปรรูปผลิตภัณฑ์ สร้างรายได้เพิ่มให้แก่ชุมชนจนกลายเป็นสินค้าเซตหน้าชูตาของ จ.พังงา.



# กรุงเทพธุรกิจ

Krungthep Turakij  
Circulation: 200,000  
Ad Rate: 2,400

Section: First Section/การค้า-ลงทุน

วันที่: จันทร์ 11 มีนาคม 2562

ปีที่: 32

ฉบับที่: 11127

Col.Inch: 22.10

Ad Value: 53,040

ภาพข่าว: ไร่ของดี

หน้า: 7(บนขวา)

PRValue (x3): 159,120

Clip: Full Color



ไร่ของดี: นายฤทธิชัย บุญราช รุมว.กระทรวงเกษตรและสหกรณ์ เป็นประธาน พิธีลงนามบันทึกข้อตกลง (MOU) กับ ท็อปซูเปอร์มาร์เก็ต กลุ่มวิสาหกิจชุมชนชาวสวนทุเรียนจันทบุรี กลุ่มวิสาหกิจชุมชนมังคุดแปลงใหญ่ศิษย์ภูมิ เพื่อรวมพลังไม่ซื้อไม่ขายสินค้าเกษตร ด้วยคุณภาพและงานผลไม้คุณภาพดีเอกลักษณ์ภาคตะวันออก ปี 2562 ณ จังหวัดจันทบุรี

## ดันตั้งวิสาหกิจ จับคู่แปลงใหญ่ ลุยสร้างตลาด

โพสต์ทูเดย์ - “กฤษฎา” เดินหน้าตั้ง  
องค์การบริหารวิสาหกิจเกษตรแปลงใหญ่  
จับคู่เอกชนสร้างตลาดรองรับสินค้าเกษตร

นายกฤษฎา บุญราช รัฐมนตรีว่าการ  
เกษตรและสหกรณ์ เปิดเผยว่าได้เตรียมจัด  
ตั้งองค์การบริหารจัดการรูปแบบ  
วิสาหกิจเกษตรแปลงใหญ่ขึ้นมาเพื่อ  
บริหารโครงการบริหารจัดการวิสาหกิจ  
แปลงใหญ่ โดยในระดับกระทรวงจะมี  
คณะกรรมการอำนวยการ มีหน้าที่อำนวยการ  
และวางแผนงาน ส่วนในระดับพื้นที่  
จะมีคณะอนุกรรมการพัฒนาการเกษตร  
และสหกรณ์จังหวัด ทำหน้าที่ขับเคลื่อน  
โครงการในรูปแบบวิสาหกิจเกษตรแปลง  
ใหญ่ที่สามารถดำเนินการให้แล้วเสร็จใน  
เวลา 1 ปี ทั้งนี้ รัฐมนตรีฯ จะเป็นที่  
ปรึกษาในกลไกขับเคลื่อนและประสาน  
กับผู้ว่าราชการจังหวัด

ทั้งนี้ จะร่วมมือกับกระทรวงพาณิชย์  
กระทรวงอุตสาหกรรม ธนาคารเพื่อ  
การเกษตรและสหกรณ์การเกษตร (ธ.ก.ส.)  
ผู้ว่าราชการจังหวัด และสภาอุตสาหกรรม  
แห่งประเทศไทย (ส.อ.ท.) สภาหอการค้า  
แห่งประเทศไทย เพื่อจับคู่กับกลุ่มเกษตรกร  
ที่จะรวมแปลงกัน 1,000 ไร่ และจัดตั้งเป็น  
สหกรณ์หรือวิสาหกิจเกษตร ร่วมกันผลิต  
สินค้าเกษตรตามที่ตลาดต้องการ หรือที่  
เรียกว่า ตลาดนำการผลิต ซึ่งจะตรงตาม  
ความต้องการได้มากกว่า

อย่างไรก็ตาม ทางกระทรวงเกษตรฯ  
ได้คำนวณต้นทุนการผลิต พบว่า การทำ  
แปลงเกษตร กรณีแปลงย่อยจะมีรายได้  
รวมประมาณ 350,607 บาท/ครัวเรือน/  
ปี รายได้สุทธิ 270,344 บาท รายได้  
สุทธิต่อวัน 345 บาท/คน/วัน ในขณะที่  
แปลงใหญ่จะมีรายได้ 566,107 บาท/  
ครัวเรือน/ปี รายได้สุทธิ 392,414 บาท/  
ครัวเรือน/ปี รายได้ต่อคน 501 บาท/  
คน/วัน ■



## สารพันปัญหา?

สาร: นารัฐ

ชัย เสดเดอร์ [chai.n@thairath.co.th](mailto:chai.n@thairath.co.th)

### ■ สงสัยโครงการไทยนิยม

เรียน คุณชัย เสดเดอร์

ตามนโยบายของรัฐบาลได้จัดสรรงบประมาณบ้านละ 2 แสนบาททำโครงการตามวัตถุประสงค์ของหมู่บ้านเครือข่ายองค์กรต่อต้านการทุจริตขอความร่วมมือในการตรวจสอบ



วันชัย คงเกษม

อาทิ โครงการไทยนิยมของหมู่บ้านแวงเหนือ ต.แวง อ.โพนทอง จ.ร้อยเอ็ด น่าสงสัย อาจมีเรื่องผลประโยชน์ทับซ้อน เอื้อประโยชน์ให้กับผู้รับจ้างงาน โครงการขุดลอกห้วยนาเหนือ

เพราะโครงการไม่มีการทำประชาคม

ชาวบ้าน ชัดระเบียบกระทรวงมหาดไทย เสนอโครงการมีลายมือชื่อชาวบ้านของจริงหรือไม่ออกแบบขุดลอกไม่ได้ทำตามแบบที่กำหนด ไม่ติดตั้งป้ายโครงการ ระยะเวลา ชัดระเบียบราชการ

เคยร้องทุกข์กล่าวโทษ ทำหนังสือถึง ผวจ. ร้อยเอ็ด มีการตั้งคณะกรรมการตรวจสอบข้อเท็จจริงระดับอำเภอ แต่ยังไม่รายงานทางจังหวัด หรือแจ้งให้ผู้ร้องรับทราบ.

#### ฤทธิ์ณรงค์ ร้อยเอ็ด

ตอบ คุณฤทธิ์ณรงค์ ร้อยเอ็ด

ย้ายอีกที่ เหตุเกิดที่ ต.แวง อ.โพนทอง จ.ร้อยเอ็ด ที่มีข้อสงสัยเกี่ยวกับโครงการไทยนิยมทั้งประเด็นความโปร่งใสประเด็นอาจมีการกระทำชัดเจนระเบียบราชการ

ถึงขั้นมีการตั้งคณะกรรมการตรวจสอบข้อเท็จจริงกันแล้วผลเป็นอย่างไร รายงานการตรวจสอบทำไมท่านผู้ว่าวันชัยคงเกษม ผวจ. ร้อยเอ็ด ลำช้า

ทวงถามผลสอบโครงการไทยนิยมเมืองร้อยเอ็ด

อยากเห็นประชาธิปไตยในอุดมคติ   หน่วยงาน

น้ำต้องมีแผนแก้แล้งระยะยาว

ถ้ารับทราบแล้วแจ้งผู้ร้องรวมทั้งประชาชนให้รับรู้โดยทั่วกันด้วย!

ชัย เสดเดอร์

[chai.n@thairath.co.th](mailto:chai.n@thairath.co.th)

### ■ ประชาธิปไตยในฝัน

คนบางส่วนเห็นว่า การปกครองระบอบประชาธิปไตยเป็นการปกครองที่ดีที่สุด เพราะอำนาจการปกครองเป็นของประชาชน ไม่อยู่ในมือของคนกลุ่มใดกลุ่มหนึ่ง

แต่ก็มีบางส่วนเห็นว่าประเทศไทยไม่เหมาะสมกับการปกครองระบอบประชาธิปไตย เพราะประชาชนเลือก ส.ส.ไม่เป็นเคยมีวาทกรรมว่า ถ้าเอาเงินไปแจกเอาเสาไฟฟ้าไปปลงก็ชนะ วาทกรรมร้ายแรงมาก

ต้องยอมรับความจริงว่า ประชาชนส่วนมากของประเทศไทย ไม่ทราบว่ารัฐธรรมนูญคืออะไร ให้ลงมติรับรองหรือไม่รับร่างรัฐธรรมนูญคือการให้ลงมติในสิ่งที่ประชาชนไม่รู้

นี่เป็นจุดอ่อนของการปกครองระบอบประชาธิปไตยของไทย การเลือก ส.ส.ให้มีคุณภาพ ผู้เลือกจะต้องเป็นคนมีคุณภาพ ดังนั้นก็เลือก ส.ส. คราวต่อไปควรกำจัดจุดอ่อน โดยการกลั่นกรองประชาชนผู้มีสิทธิเลือกตั้งก่อน คือให้ประชาชนเลือกตัวแทนไปเลือก ส.ส. อีกทีหนึ่ง เช่น ประชาชน 100 คนจะให้มีตัวแทนกี่คนก็แล้วแต่กำหนด.

#### ชัยชาญ รักประชาธิปไตย

ตอบ คุณชัยชาญ

มีบางคนพูดว่า การปกครองระบอบประชาธิปไตย อาจไม่ใช่ระบอบการปกครองที่ดีที่สุด แต่ก็ยังเป็นระบอบที่เลวร้ายน้อยที่สุด

อย่างน้อยก็มีหลักการที่ว่า สะท้อนเสียงของประชาชนส่วนใหญ่ แต่ต้องรับฟังเสียงคนส่วนน้อยด้วย

เรื่องการพัฒนาการระบอบประชาธิปไตยของไทยผมว่าต้องเรียนรู้กันไปไม่ว่าประเทศไทย

ประชาธิปไตยก็มีปัญหาทั้งนั้น เพียงแต่ต้องศึกษาบทเรียนจากความผิดพลาด ปรับแก้จุดช่องว่างรู้โหวกันไป

ที่เสนอแนวทางกำจัดจุดอ่อนประชาธิปไตยแบบที่คุณเสนอ ก็คือการเลือกตั้งตัวแทนประชาชนเหมือนการเลือกผู้แทนราษฎร ตัวแทนประชาชนนั้นแหละครับ

หรือคล้ายๆกับการเลือกตั้งเบื้องต้น แบบไพรมารีโหวต ที่รัฐธรรมนูญปี 2560 ก็กำหนดให้เลือกตั้งแทนพรรคในทุกกระดับ เพื่อมาเป็นตัวแทนระดับเขต ระดับพื้นที่ต่อไป

ทั้งหมดทั้งปวงต้องการพลังของประชาชนยอมรับความคิดเห็นที่แตกต่างเพื่อการอยู่ร่วมกันในสังคม!

ชัย เสดเดอร์

### ■ บทเรียนจากฤดูแล้ง

แล้งปีนี้ทำทางจะหนัก ทราบข่าวจากทางการทั้งปรากฏการณ์สภาพอากาศเปลี่ยนแปลง จะทำให้เกิดภาวะแล้งที่รวดเร็วรุนแรงและนานกว่าทุกๆปี

ข้อมูลจากกรมชลประทาน น้ำในอ่างเก็บน้ำขนาดใหญ่ทั่วประเทศเขื่อนต่างๆ น้ำเหลือน้อยมากกลัวจะไม่เกินหน้าแล้งนี้ น้ำจะหมด มาขอความร่วมมือชาวไร่ชาวนาเรื่องการทำนา ปลูกพืช ใช้น้ำน้อย

แต่ไม่เข้าใจทำไมบริหารจัดการน้ำกันไม่สำเร็จเสียที ทุกปีถ้าดูสถานการณ์แล้วแล้งจัดแล้งหนักแน่ก็น่าจะเก็บน้ำไว้มากๆ บทเรียนที่ต้องจดจำ ไม่ให้เกิดปัญหาซ้ำซาก.

#### บูรณ ย่านเมืองปักษ์

ตอบ คุณบูรณ

เป็นอีกปัญหาที่รัฐบาลเองก็เริ่มต้นเตรียมการรับมือ หลังได้รับรายงานสถานการณ์น้ำในที่ประชุม ครม. และนายเกษมเพ็งกำชัยให้กระทรวงเกษตรฯ สำนักงานทรัพยากรน้ำแห่งชาติ และหน่วยงานที่เกี่ยวข้อง บูรณาการบริหาร



สมเกียรติ ประจักษ์

จัดการน้ำอย่างเร่งด่วน  
ที่สำคัญ ประ-  
ชาชน เกษตรกรเองก็  
ต้องให้ความร่วมมือใน  
การใช้น้ำอย่างประหยัด  
การปลูกพืชใช้น้ำน้อย  
งดการทำนาปรังใน  
พื้นที่ปริมาณน้ำจำกัด  
ส่วนแผนระยะยาว

วันนี้เป็นหน้าที่หน่วยงาน  
ระดับชาติด้านการบริหารจัดการน้ำ ที่มีนายกฯ  
เป็นประธาน

นั่นก็คงต้องฝากมืออาชีพด้านการจัดการ  
น้ำ คุณสมเกียรติ ประจักษ์ ผอ.สำนักงานบริหาร  
จัดการทรัพยากรน้ำแห่งชาติ ต้องเร่งทำแผนแม่บท  
การบริหารจัดการน้ำทั้งระบบแล้ว!

ชัย เฮดเดอร์



# Organic Tourism

## โมเดลท่องเที่ยวสู่ระบบอาหารยั่งยืน



อรุณ นวราช



มาริสสา สุโกศล หนุนภักดี

คุณเป็นยุคที่นักท่องเที่ยวเริ่มให้ความสำคัญกับเรื่องของ “ที่มา” และ “คุณค่า” มากกว่าเรื่องความสวยงามของสถานที่ หรือรสชาติของอาหาร ฉะนั้น หากถามว่าทำไม คำตอบคงเพราะ “ที่มา” และ “คุณค่า” เป็นเรื่องที่เกี่ยวข้องกับความยั่งยืนในอนาคต

โดยเฉพาะกับเรื่องการท่องเที่ยว ทั้งนี้เพราะประเทศไทย “การท่องเที่ยว” ถูกใช้เป็นเครื่องมือในการขับเคลื่อนเศรษฐกิจของประเทศมาเป็นเวลานาน ทั้งยังเป็นสิ่งที่สร้างมูลค่า หรือ

รายได้เป็นอันดับหนึ่งมาตลอด ดังนั้น ผู้มีส่วนเกี่ยวข้องกับการท่องเที่ยวไทยจึงเริ่มปรับตัว ด้วยการดึงดูดขยายการท่องเที่ยววิถีอินทรีย์มากขึ้น และมีการริเริ่มการผลิตต้นโครงการ Organic Tourism เพื่อสร้างระบบอาหารที่สมดุลครั้งแรกในประเทศไทย และเป็นครั้งแรกของโลกเมื่อเดือนธันวาคม 2560

ภายใต้การขับเคลื่อนของวิสาหกิจเพื่อสังคม แล็บอาหารยั่งยืน (ประเทศไทย)- Sustainable Food Lab Thailand โดยการสนับสนุนของสำนักงานกองทุนสนับสนุนการสร้างเสริมสุขภาพ (สสส.)

และความร่วมมือจากการท่องเที่ยวแห่งประเทศไทย (ททท.) จึงมาเป็นภาคีพันธมิตรด้วยการเชิญชวนผู้ประกอบการธุรกิจด้านการท่องเที่ยวกว่า 20 แห่งในพื้นที่นำร่องกรุงเทพฯ และเชียงใหม่ มาร่วมโครงการ

“อรุณ นวราช” กรรมการผู้จัดการสามพรานรีเวอริไซด์ และผู้ร่วมก่อตั้งแล็บอาหารยั่งยืน (ประเทศไทย) กล่าวว่า Organic Tourism เริ่มจากที่ทางสามพรานรีเวอริไซด์ได้ทำโมเดลเชื่อมโยงเกษตรกรใน จ.นครปฐมกับผู้บริโภคมากกว่า 7 ปี จากนั้นจึงชวนโรงแรมใน



# ประชาชาติ ธุรกิจ

Prachachat Turakij  
Circulation: 120,000  
Ad Rate: 1,350

Section: ดีไลฟ์/ซีเอสอาร์-เอชอาร์

วันที่: จันทร์ 11 - พุธ 13 มีนาคม 2562

ปีที่: 41

ฉบับที่: 5130

Col.Inch: 133.52 Ad Value: 180,252

หัวข้อข่าว: Organic Tourism

หน้า: 32(ขวา), 31

PRValue (x3): 540,756

ศิลป์: สีสี่

กรุงเทพฯ เข้ามามีส่วนร่วมด้วย เพราะเราเชื่อว่าสิ่งที่ทำล้วนเป็นสิ่งที่ดี จึงไปขอทุน สสส.เพื่อไปทำที่ จ.เชียงใหม่ ก่อนที่จะมองถึงสเต็ปต่อไปในจังหวัดอื่น ๆ ในอนาคต

“ระบบอาหารจะยั่งยืนได้ต้องสมดุล ต้องมีการเชื่อมโยงระหว่างต้นน้ำ กลางน้ำ ปลายน้ำ และการขับเคลื่อนต้องทำธุรกิจไปพร้อม ๆ กัน ซึ่งต้นน้ำคือเกษตรกร เป็นกลุ่มคน 1 ใน 3 ของประเทศ แต่ที่ผ่านมาพวกเขาพึ่งพาสารเคมีและเป็นหนี้ เพราะไม่สามารถตั้งราคาเองได้ ต้องขายผ่านพ่อค้าคนกลาง เราจึงคิดว่าทำอย่างไรถึงจะให้พวกเขาหยุดใช้สารเคมี ด้วยการหาทางเลือกให้กับพวกเขา และที่สุดท้ายทางเลือกที่เราปักหมุดคือการเตรียม

ช่องทางการตลาดอินทรีย์ให้กับเขา ได้พบปะโดยตรงกับผู้บริโภค พอพวกเขาเข้ามาเชื่อมโยง และเข้าใจกัน จึงเริ่มมีการซื้อขายกัน”

“จากนั้นผู้ประกอบการโรงแรม และร้านอาหารจึงเข้ามามีส่วนร่วมในการสร้างความสมดุล เพราะเป็นธุรกิจที่เกี่ยวข้องกับการใช้ทรัพยากรทางการเกษตร ซึ่งผู้ประกอบการต้องเข้าใจเกษตรกรก่อน ถึงจะชวนลูกค้าโรงแรมมามีส่วนร่วมด้วยได้ ดังนั้น สิ่งที่เราทำคือกลยุทธ์ของ Organic Tourism เพราะเรามองเห็นว่า Organic Tourism มีการเติบโตเพิ่มขึ้น”

“ถึงวันนี้มีผู้ประกอบการธุรกิจท่องเที่ยวเริ่มทยอยมาร่วมโครงการมากขึ้น ในพื้นที่กรุงเทพฯ เช่น โรงแรมดิ แอทินี โฮเทล อะ ลักซ์ซูรี คอลเล็คชั่น โฮเทล แบงค็อก, โรงแรมเดอะ สุโกศล กรุงเทพฯ, บมจ.เอส แอนด์ พี ซินดิเคท, บริษัทห้องอาหารสีฟ้า จำกัด เป็นต้น ส่วนในพื้นที่ จ.เชียงใหม่มีโรงแรมรายาเฮอริเทจ, โรงแรมแทมมาริน วิลเลจ, ร้านอาหารอิมเมม และในพื้นที่เชียงใหม่ยังเกิดวิสาหกิจเพื่อสังคม เชียงใหม่ ออร์แกนิกทำหน้าที่เชื่อมโยงเชฟ และผู้ประกอบการท่องเที่ยวในเชียงใหม่ให้มาเรียนรู้ เข้าใจผู้ผลิต และเปลี่ยนวิถีการทำอาหารมาใช้วัตถุดิบอินทรีย์ ผ่านกิจกรรมสร้างสรรค์มีมูลค่าอินทรีย์ เชียงใหม่



ออร์แกนิก เชฟเทเบิล”

“ณภัทร นุตสติ” ผู้จัดการทั่วไปโรงแรมรายาเฮอริเทจและแทมมาริน วิลเลจ กล่าววาทงโรงแรมมีวิสัยทัศน์ในการทำงานที่จะสร้างความยั่งยืนให้กับสังคม ชุมชน และตัวพนักงานอยู่แล้ว ตั้งแต่เริ่มก่อตั้งธุรกิจ พอเรามีโอกาสเข้าไปเรียนรู้เรื่องของ Organic Tourism จากแล็บอาหารยั่งยืน เราจึงเริ่มนำโมเดลนั้นมาทดลองในกลุ่มธุรกิจของเรา

“เริ่มแรกเรานำความรู้ที่ได้มาเผยแพร่ไปยังพนักงานก่อน เพราะถ้าตัวพนักงาน

ไม่มีความเข้าใจในสิ่งที่เราจะทำ คงไม่ประสบความสำเร็จ พอเราเริ่มมีการซื้อขายกับเกษตรกรก็มีปัจจัยบางอย่างที่เป็นความท้าทาย ไม่ว่าจะเป็นเรื่องของผลผลิตที่ออกมาตามฤดูกาล ทำให้ไม่มีความสม่ำเสมอ หรือเรื่องระบบการเงินของบริษัทที่ต้องมีในส่วนของเครดิต แต่เราก็มีการปรับกลยุทธ์ของการทำงานให้ทำงานกับเกษตรกรได้คือต้องถอยมาคนละก้าว”

“ตอนนี้ที่แทมมารินซึ่งเป็นโรงแรมขนาดเล็กเพิ่มการสั่งซื้อสินค้าอินทรีย์ตรงจากเกษตรกรมากขึ้น โดยเชียบจาก 1-2% มาถึงตอนนี้เราซื้อเกือบ 10%

แล้ว นอกจากนั้น ส่วนตัวของพนักงานเองยังมีการแบ่งปันประสบการณ์บอกเล่าเรื่องราวไปยังลูกค้าที่มาทานอาหารว่าสินค้าบริการของเรามีการใช้ผลผลิตอินทรีย์จากที่ไหนบ้าง จนทำให้พวกเขามีโอกาสให้เขาได้พบปะเกษตรกร”

“ส่วนที่รายาเฮอริเทจ โรงแรมเพิ่งเปิดตัวไปแค่ 6 เดือน ที่นี้จึงเป็นการเริ่มต้นใช้เกษตรกรอินทรีย์ทั้งหมด ตอนนี้ทำได้ประมาณ 80% ส่วนในอนาคตสิ่งที่เราอยากทำเพิ่มเติมคือเรื่องของระบบการมีส่วนร่วมกับพนักงานเอง เพราะเราพบว่าที่บ้านของพนักงานหลายคนมีผลผลิตทางการเกษตรอยู่แล้ว บางคนได้แรงบันดาลใจจากโครงการ Organic Tourism แล้วไปผลักดันให้ครอบครัวปลูกพืชแบบอินทรีย์ เราจึงอยากจะสนับสนุนพวกเขา”

“พรหมวิหาร บำรุงถิ่น” เจ้าของร้านอาหารอิมเมม ซึ่งเป็นร้านอาหารแบบมังสวิรัต ที่เขาใช้ชีวิตแบบพึ่งพาตนเองมาก่อน ก่อนที่จะหันมาทำเกษตรอินทรีย์ กระทั่งพัฒนามาทำร้านอาหาร โดยเขาเล่าว่าเริ่มต้นจากการเริ่มปลูกผักในที่ของตน จากที่ดินที่ไม่มีต้นไม้เลยมีแค่หญ้าเท่านั้น แต่ตอนนี้เริ่มมีผักและมีต้นไม้บ้างแล้ว

“เรามองเห็นว่าคนนิยมกินผักผลไม้ปลอดสารพิษมากขึ้น ร้านอาหารหลายร้านเริ่มตอบรับเกษตรอินทรีย์



แต่ราคาสูงมาก และเกษตรกรมักส่งผลผลิตไปที่ร้านอาหารในโรงแรมเท่านั้น ชาวบ้านทั่วไปอย่างเราแทบไม่มีโอกาสกินเลย จึงคิดทำร้านอาหารและติดต่อกับเกษตรกรโดยตรง พอเราร่วมกับ Organic Tourism จึงทำให้เรารู้จักเกษตรกรมากขึ้น พวกเขาสามารถบ่อนสินค้าให้เราได้”

“ต่อจากนั้น เมื่อเรามาทำร้านอาหารเองก็ได้เรียนรู้อะไรหลาย ๆ อย่างจากลูกค้าและเกษตรกร เพราะลูกค้าที่มาทานที่ร้านส่วนใหญ่เป็นชาวต่างชาติ พวกเขาพูดถึงประเทศไทยว่าเขาหาซื้อโกโก้แลตแท้ ๆ ที่ปลูกจากโกโก้ปลอดสารพิษยากมาก ผมจึงตั้งใจสร้างจุดเด่นของร้าน ด้วยการเริ่มศึกษาเรื่องของโกโก้เมื่อ 2 ปีที่แล้ว ต่อจากนั้นจึงเริ่มปลูก เพื่อทำช็อกโกแลตแบบอินทรีย์ และกล้าพูดได้ว่าสินค้าของเราเป็นแบรนด์แรก ๆ ที่ทำช็อกโกแลตไทยแบบอินทรีย์”

“มาริสสา สุกุศล หนูนกคิตี” รองประธานกรรมการบริหารกลุ่มโรงแรมเดอะสุโกศล กล่าวว่าเมื่อก่อนเป็นคนหนึ่งที่ไม่ค่อยให้ความสนใจเกี่ยวกับสิ่งแวดล้อมเท่าไรนัก พอเราเริ่มเรียนรู้และเข้าใจมากขึ้น จึงเกิด passion ขึ้นมาประมาณ 3 ปีที่แล้ว อีกอย่างอาจเป็นเพราะคุณอรุณกับสำนักงานส่งเสริมการจัดประชุม และนิทรรศการ (องค์การมหาชน) หรือที่เส็บทำโครงการฟาร์ม ทุฟังกัซัน ด้วยการเชิญชวนผู้ประกอบการโรงแรมมาร่วมซื้อข้าวโดยตรงกับเกษตรกร

“ซึ่งหนึ่งในนั้นมีโรงแรมเดอะสุโกศล และโรงแรมเดอะสยามที่ร่วมโครงการนี้ด้วย จากจุดนั้นเองเราจึงปรับระบบการทำงาน เพราะจากเมื่อก่อนที่เคยซื้อข้าวจากพ่อค้าคนกลาง เพราะมีเครดิตในการจ่ายเงิน 30 วัน แต่เมื่อซื้อตรงจากเกษตรกรเราจะต้องให้เงินพวกเขาเลย ตอนแรกอาจดูเหมือนยุ่งยาก แต่ไม่เลย แค่เราค่อย ๆ เปลี่ยนระบบภายใน และเซฟของเราแค่ปรับตัวกับการทำงานแบบใหม่ ไม่นานเขาก็เข้าใจ

“ที่สำคัญ การที่เราเข้าร่วมโครงการครั้งนี้ต้องตอบโจทย์

ต่อจากหน้า 32

Organic

ธุรกิจของเราด้วย แม้จะต้องมีการประชาสัมพันธ์ช่วยบ้างเพื่อให้เกิดสตอรี่ และการสร้างแบรนด์ขึ้นมา แต่กระนั้น ก็ทำให้เกิดความท้าทายต่อการร่วมกิจกรรมครั้งนี้”

สำหรับการศึกษาดูงานโครงการ Organic Tourism ไม่เพียงเป็นการเปิดโลกทัศน์ใหม่ ๆ ให้กับโรงแรมเครือสุโกศล จนเกิดเป็นนโยบายกรีนมีตติ้งคอนเซ็ปต์

ที่ไม่เพียงจะมีทางเลือกให้ลูกค้าด้วย organic coffee break หากยังมีการปรับเปลี่ยนเมนูในบุฟเฟต์ของห้องอาหาร พร้อม ๆ กับขยายผลไปยังแผนกจัดเลี้ยง และที่สำคัญยังพบว่าการใช้วัตถุดิบออร์แกนิกไม่ได้ทำให้ต้นทุนในการผลิตอาหารสูงขึ้น ถ้าเซฟมีความเข้าใจ มีเทคนิคในการประกอบอาหาร

ดังนั้น ทางโรงแรมจึงอยากเป็นต้นแบบในการขับเคลื่อน และเผยแพร่ประโยชน์เหล่านี้ออกไปในวงกว้าง เพื่อเป็นการช่วยเหลือเกษตรกร และช่วยเหลือสังคม เพราะ Organic Tourism เป็นความมุ่งมั่นที่จะคืนความสมดุล และสร้างความยั่งยืนให้กับภาคการท่องเที่ยว

โดยมี “ที่มา” และ “คุณค่า” เป็นเครื่องมือหนึ่งเพื่อสร้างให้เกิดความยั่งยืนในอนาคต

31